

fédération suisse romande des entreprises de plâtrerie-peinture



**INFO**

# FREPP

2024-3 - n° 64 - 5500 exemplaires - fr. 9.80

**ASSEMBLÉE DES DÉLÉGUÉS FREPP**

**LES PLÂTRIERS ET  
PEINTRES ROMANDS  
EN GRUYÈRE**

BIENVENUE DANS  
LE MONDE  
KABE PEINTURES

# Le FARBwerk2 est arrivé!



KARL BUBENHOFER SA

Remarques et conseils:  
[farbwerk.ch/fr](http://farbwerk.ch/fr)





## Le mot de la rédaction

**ROMY HINTZ**  
Rédactrice en chef

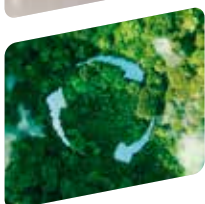
57 diplômes remis, c'est remarquable! Les délégués, les membres de la FREPP, ses fournisseurs et ses invités ont pu chaleureusement applaudir ces jeunes méritants lors de l'Assemblée 2024, le 30 août dernier à Charmey. Merci aux collègues fribourgeois pour leur accueil et à vous de vous être déplacés en terre gruérienne pour cette magnifique journée (pages 12 à 16).

Entre les nouveaux CFC/AFP, les fraîchement diplômés de la formation supérieure, les candidats aux prochains Championnats romands et le tout nouveau concours vidéo pour apprentis, cette édition du FREPP Info fait la part belle à la formation et à la promotion des métiers de la plâtrerie-peinture. C'est bien évidemment un des rôles de votre fédération qui y met toute son énergie avec grand plaisir.

Bonne découverte.

# SOMMAIRE

<b>ÉDITORIAL</b>	5	
Au secours ! des usagers de la route		
<b>ASSEMBLÉE DES DÉLÉGUÉS FREPP</b>	6-11	
Les membres de la FREPP étaient en Gruyère Interview de Baptiste Monnard		
<b>UNION PATRONALE SUISSE</b>	13	
Pénurie de personnel: Quand l'État concurrence les entreprises		
<b>REPORTAGES</b>	16-21	
Les exosquelettes GPG Cup: Le football permet de souder les équipes		
<b>PEINTURE</b>	25-29	
La couleur, une simple question de goût		
<b>PLÂTRE</b>	31-33	
Des espaces à déconstruire... ou pas		
<b>CHAMPIONNATS ROMANDS</b>	37	
Dates et présentation		
<b>FORMATION</b>	41-49	
Les nouveaux diplômés en formation supérieure Les nouveaux CFC et AFP 2024 Bulletin d'inscription à la formation de chef de chantier Bulletin d'inscription à l'examen pour la maîtrise fédérale		
<b>CHRONIQUE JURIDIQUE</b>	52-53	
6 conseils pour votre règlement d'entreprise		
<b>EVENT</b>	54-55	
60 ans de production Alba® à Granges (VS)		
<b>SITUATION DU MARCHÉ</b>	56-57	
Indice suisse de la construction		



## Plaque de plâtre pour le neuf et la rénovation

*Découvrez la révolution du plâtre sec durable avec les plaques Alba®*

Vos avantages :

- 100 % recyclables pour une construction écologique
- Surface homogène grâce au système rainure et languette, sans besoin de jointoiment
- Installation rapide avec un minimum de main-d'œuvre
- Polyvalence pour les environnements humides et les constructions murales massives
- Qualité suisse et respect des normes environnementales strictes



**Association fribourgeoise des entreprises de plâtrerie-peinture**  
c/o Union patronale du canton de Fribourg  
Rue de l'Hôpital 15, CP 592  
1701 Fribourg  
Tél. secrétariat: 026 350 33 00  
secretariat@afepp.ch  
www.afepp.ch



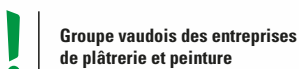
**GYPSERIE PEINTURE GENÈVE**  
**Chambre syndicale des entrepreneurs de gypserie, peinture et décoration du canton de Genève**  
c/o FER Genève  
Rue de St-Jean 98, Case postale  
1211 Genève 3  
Tél. secrétariat: 058 715 37 82  
gpg@fer-ge.ch  
www.gpg.ch



**Association cantonale neuchâteloise des entreprises de plâtrerie-peinture**  
Rue des Noyers 11  
2000 Neuchâtel  
Tél. secrétariat: 032 721 30 40  
info@anepp.ch  
www.anepp.ch



**Association valaisanne des maîtres plâtriers-peintres**  
c/o Bureau des Métiers  
Rue de la Dixence 20  
1950 Sion  
Tél. secrétariat: 027 327 51 31  
amalia.massy@bureaudesmetiers.ch  
www.avmpp.ch



**Groupe vaudois des entreprises de plâtrerie et peinture**  
c/o Fédération vaudoise des entrepreneurs  
Route Ignace Paderewski 2, CP  
1131 Tolochenaz  
Tél. secrétariat: 021 632 14 69  
secretariatspatronaux@fve.ch  
www.gvepp.ch

# ÉDITORIAL



**MARCEL DELASOIE**  
Directeur FREPP

## Au secours! des usagers de la route

**4**8000 heures d'attente dans les bouchons, multipliées par des centaines de personnes qui sont juste en train d'essayer de faire au mieux et au plus vite leur travail, ça représente un coût estimé pour l'économie de notre pays de 1,2 milliard de francs.

A chaque fois qu'une camionnette transportant 4-5 ouvriers perd une heure dans un bouchon, c'est des milliers de francs qui s'évaporent pour l'entreprise qui les emploie.

Et il se trouve des gens bien-pensants qui estiment qu'il n'y a pas de nécessité d'améliorer nos infrastructures routières et qu'il faut trouver des alternatives. Si dans le domaine des loisirs ou des gens qui ont le temps, ces alternatives sont possibles, nos ouvriers n'ont pas le choix pour se rendre sur le chantier avec matériel et outils, que d'utiliser la route. Et à chaque

fois qu'une camionnette transportant 4-5 ouvriers perd une heure dans un bouchon, c'est des milliers de francs qui s'évaporent pour l'entreprise qui les emploie.

Il fut un temps où modifier ses heures de déplacement tôt le matin ou plus tard le soir permettait d'éviter ces désagréments. Or aujourd'hui, ce n'est plus possible, à moins de travailler la nuit, de garantir une circulation fluide dans nos déplacements.

En votant OUI à l'amélioration de notre réseau de routes nationales, et notamment la construction d'une troisième voie autoroutière entre le Vengeron GE et

Coppet/Nyon VD, nous contribuerons à l'amélioration de la situation sur ce tronçon. Ce n'est certes pas en ce seul lieu que des améliorations sont nécessaires, mais pour les concernés, il s'agit d'un plus appréciable.

Il faudra cependant encore beaucoup de travail de conviction pour éviter que nos déplacements ne deviennent de plus en plus laborieux. Nos politiques, après une vague de tout aux vélos et aux bus dans nos villes, doivent absolument trouver des solutions pour les gens qui ont un besoin impératif de se déplacer sur nos routes.

De plus, avec les nuées de contractuels(-elles) qui arpentent nos rues, en jouant de leur smartphone et collant à chaque clic les automobilistes traqués, la vie des utilisateurs de véhicules est de plus en plus semée d'embûches. Difficile de circuler et impossible de s'arrêter sans risque d'être amendé. Mais ça, c'est encore un autre problème.

Dans l'immédiat, il est important de dire OUI le 24 novembre prochain pour une amélioration nécessaire de notre réseau de routes nationales.

# Les membres de la FREPP étaient en Gruyère

**Les délégués de la Fédération suisse romande des entreprises de plâtrerie-peinture étaient invités à se déplacer à Charmey, à l'hôtel Cailler, pour leur assemblée annuelle. Un ordre du jour complet et des orateurs de qualité ont agrémenté la matinée avant de laisser place à l'apéritif et au traditionnel menu de la Bénichon. Voici quelques points présentés durant la séance.**

**A**près plus de deux ans de négociations intenses, la nouvelle Convention collective de travail du second œuvre romand est enfin signée. En vigueur jusqu'à fin 2027, voire 2028 avec son extension, cet accord marque un tournant majeur pour les conditions de travail dans le secteur, tout en posant des bases solides pour le futur de ces métiers.

C'est un soulagement partagé par les parties prenantes, car ce

La collaboration avec les autorités cantonales et communales sera essentielle pour assurer le succès de ce système.

texte crucial régit les conditions de travail des professionnels du second œuvre en Suisse romande. Les négociations ont été longues, mais les résultats sont là, fruit de compro-

mis acceptés de part et d'autre. Du côté patronal, un accord a été trouvé malgré les concessions, jugées raisonnables face à l'inflation croissante. Il était temps de lâcher du lest, selon les négociateurs patronaux, soulignant l'importance de la stabilité obtenue avec cette CCT, notamment pour éviter les disparités entre travailleurs sur les chantiers. Cette nouvelle convention prévoit, entre autres, une plus grande flexibilité avec 120 heures supplémentaires compensables par an, ainsi que des ajustements sur des points sensibles comme l'allocation de naissance et les déplacements des travailleurs.

## **Un outil de contrôle renforcé**

Dans le cadre de la mise en œuvre de cette nouvelle CCT, le





Système d'information alliance construction (SIAC) se généralise à l'ensemble de la Suisse. Cet outil permet de garantir le respect des conventions en surveillant les travailleurs d'une région à l'autre. Des ajustements sont encore nécessaires, en particulier à Genève, mais l'objectif

est clair : une application homogène et stricte sur l'ensemble du territoire. La collaboration avec les autorités cantonales et communales sera essentielle pour assurer le succès de ce système.



*Baptiste Monnard (au centre) a félicité les meilleurs(-es) CFC romands Christelle Bonny pour la peinture et Nolan Apothéloz pour le plâtre.*





Les dernières maîtrises fédérales peintres sous le règlement d'examen de la formation modulaire.



Les chefs de chantier peintres qui ont reçu leur certificat, le premier sous le nouveau règlement d'examen.

►►► **Former les talents de demain**

La question de la formation reste au cœur des préoccupations du secteur. Pour assurer la pérennité des métiers du second œuvre, il est indispensable d'attirer les jeunes et de les former aux dernières techniques. Les ordonnances de formation, actuellement en révision, visent à rendre ces professions plus attrayantes et à répondre

Cette année, pas moins de 57 diplômes, brevets et certificats ont été décernés, témoignant de l'engagement du secteur à former des cadres compétents.

aux besoins des entreprises. Un projet de fusion des métiers de peintre et plâtrier est également à l'étude, afin de former des professionnels polyvalents. Dans certains cantons, des efforts notables se distinguent déjà. À Neuchâtel, par exemple, le ratio de 8 collaborateurs pour un apprenti est salué comme un exemple à suivre. Atteindre un tel niveau de formation permettrait de garantir la relève dans ces métiers essentiels.

**Promouvoir et valoriser les métiers**

Les efforts pour promouvoir les métiers de peintre et plâtrier se multiplient sur les réseaux sociaux, avec des vidéos et interviews diffusées sur Facebook, Instagram et TikTok. L'objectif est clair: séduire une nouvelle génération et assurer l'avenir de ces professions.



Les nouveaux contremaîtres peintres (photo de gauche) ont été les derniers à passer leur examen sous le régime de la formation modulaire alors que sur la photo de droite, les premiers brevets fédéraux de contremaître peintre sous le nouveau règlement d'examen.







Sur la photo de gauche, les chefs de chantier plâtriers qui ont reçu leur certificat, le premier sous le nouveau règlement d'examen, alors que sur l'image de droite, les derniers contremaîtres plâtriers sous le règlement d'examen de la formation modulaire.

**Un avenir riche en perspectives**

La formation supérieure est un autre domaine où le second œuvre brille. Cette année, pas moins de 57 diplômes, brevets et certificats ont été décernés, témoignant de l'engagement du secteur à former des cadres compétents. Des projets comme la création d'une école supérieure de la plâtrerie-peinture sont en réflexion. Cette institution pourrait devenir un lieu d'excel-

lence pour les formations et la mise en valeur des savoir-faire, en renforçant l'image de métiers souvent sous-estimés, mais essentiels à la qualité de nos infrastructures.

Dans toutes ses activités, la FREPP doit continuer dans cette direction afin de proposer des professions toujours plus attractives pour les jeunes générations.

Xavier Saillen



Marcel Delasoie, directeur de la FREPP, lors de la lecture de son rapport annuel.



Les membres et invités ont eu le plaisir de goûter au menu de la Bénichon, traditionnel repas fribourgeois.



# « Je suis convaincu par l'énorme potentiel de la formation continue »

**S**uite à l'assemblée des délégués qui s'est déroulée le 30 août à Charmey, Baptiste Monnard, président de la Fédération suisse romande des entreprises de plâtrerie-peinture, évoque l'évolution de la profession et les défis à relever pour la branche.

## **Baptiste Monnard, comment se porte le marché de la plâtrerie-peinture après ces années COVID ?**

L'élan de reprise s'est stabilisé. En cause, la situation géopolitique actuelle, et la hausse du prix de l'énergie. De manière générale, le secteur fait aussi face à une baisse des constructions neuves. Toutefois, je peux dire que le volume de travail reste bon, et que l'avenir s'annonce positif dans le secteur de la rénovation. Le second œuvre est celui qui résiste le mieux au sein du domaine de la construction. Si les prix de certains matériaux ne sont pas redescendus suite à la crise covid, ils restent beaucoup plus stables avec des délais de livraison acceptables.

## **Qu'en est-il est ce qui concerne la CCT du second œuvre romand ?**

Un accord a été trouvé avec les syndicats pour une nouvelle

CCT dans le second œuvre romand jusqu'à fin 2028. Les concessions accordées (compensation du renchérissement et hausse du salaire minima) pour une CCT de 4 ans et d'offrir plus de souplesse au niveau des heures supplémentaires de travail: plus de 120 heures par année sont compensables sans supplément de salaire. L'allocation de naissance passe aussi de 3 à un jour, payé à 100 %, suite à l'introduction du congé paternité.

## **La formation de base est-elle, selon vous, optimale pour assurer l'avenir du métier ?**

La réglementation ne correspond plus tout à fait aux techniques actuelles, à l'évolution et à la réalité professionnelle. Un groupe de travail planche ainsi sur une refonte totale des ordonnances de formation. Nous avons notamment réussi à augmenter le nombre de cours interentreprises pris en charge par la confédération. Cela devrait inciter davantage d'entreprises à former des jeunes. Nous réfléchissons aussi à adopter un système de vacances plus souple, pour concilier la formation et l'activité courante en entre-

prise. Le retour d'une profession mixte peintre-plâtrier est, semble-t-il, abandonné faute de trouver un consensus au niveau national.

## **Qu'en est-il du côté de la formation professionnelle supérieure ?**

Cette année, avec 57 diplômés dans les deux professions, je dirai qu'elle se porte bien, mais qu'il ne faut pas cesser nos efforts pour améliorer cette formation supérieure. Nous constatons positivement que les apprentis plâtriers qui terminent leur cursus de base cherchent majoritairement à se perfectionner. Nous travaillons d'ailleurs à la validation d'un nouveau règlement pour la maîtrise fédérale de plâtrier. Ce qui fait sens aujourd'hui, c'est surtout la création de notre propre école professionnelle.

## **Justement, où en est-on dans ce projet de construction d'école ?**

C'est un projet qui poursuit sa mise en œuvre. Il est prévu à Bex, sur un terrain que la commune met à disposition avec un droit de superficie. La construction pourra débuter en 2025 si l'assemblée des délégués donne

La FREPP lance aussi dès le début octobre un concours vidéo pour les apprentis en vue d'augmenter la visibilité de la profession.

son aval et mettra en valeur le savoir-faire de la profession. Le bâtiment sera consacré à la formation professionnelle supérieure et surtout à la formation continue. Les salles de cours pratiques de Tolochenaz sont en effet trop souvent saturées. Ce sera aussi le lieu de rencontres professionnelles, avec des ateliers de démonstration pour les nouveaux produits. Rigips SA sera un de nos partenaires privilégiés. Je suis convaincu par l'énorme potentiel de la formation continue pour que nos entreprises restent informées des nouvelles techniques et de l'évolution des fournisseurs. C'est aussi une manière de valoriser ses employés et de mieux former les apprentis de l'entreprise.

### **Comment agissez-vous pour lutter contre la pénurie d'apprentis ?**

Nous sommes conscients que le système s'essouffle un peu, avec plus de difficultés à recruter des apprentis dans les villes que dans les campagnes. Si leur nombre recule depuis quelques années, on remarque aussi que les jeunes commencent leur formation plus tard qu'avant, soit vers 17 ou 18 ans. Le travail de promotion du métier reste une priorité pour la fédération qui est active sur les réseaux sociaux avec « Les Vrais Pros ». Elle lance aussi dès le début octobre un concours vidéo pour les apprentis en vue d'augmenter la visibilité de la profession. Les associations cantonales se chargeront de la promotion de ce concours dans leurs centres professionnels.

### **Comment défendre le savoir-faire de vos membres face à la concurrence déloyale ?**

La clientèle suisse est exigeante et c'est notre force. Grâce à un partenariat avec les syndicats, tous les cantons suisses et toutes les professions de la construction ont adopté le système de contrôle SIAC (Système d'Information Alliance Construction). Il permet de contrôler aussi bien les travailleurs que les entreprises. Cette carte professionnelle qui

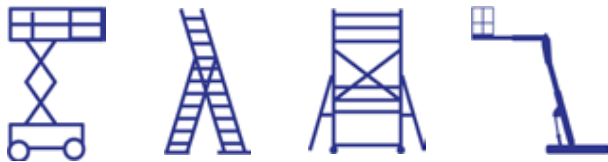
contient une série d'information sur son détenteur reste la meilleure garantie d'un respect des CCT. C'est un progrès pour assurer la qualité des prestataires, et la sécurité du travail. Nous attendons un soutien de la part des administrations et des architectes pour qu'ils exigent un numéro SIAC pour toutes les soumissions à venir.

*Propos recueillis  
par Yannick Barillon,  
journaliste RP*





**Accès & Elévatic SA**



[www.elevatic.ch](http://www.elevatic.ch) - 021 711 77 77 - 1023 Crissier



## BRING BACK THE WOW.

Votre partenaire pour les tâches de nettoyage du secteur de la peinture et de la plâtrerie.

[kaercher.ch](http://kaercher.ch)

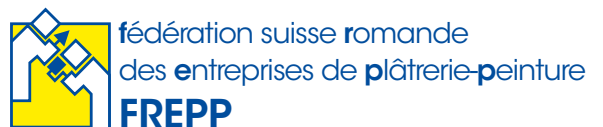


Solution logicielle  
globale  
pour les entreprises  
de plâtrerie et  
peinture



[www.sorba.ch](http://www.sorba.ch)

 swiss made software



### Partenariat commercial, notre offre

- Un quart de page vertical (90x132 mm)
- Parution toute l'année dans le FREPP Info (4 éditions)
- Editions de mars, juin, septembre et décembre
- Une invitation à l'assemblée des délégués FREPP
- Au prix de Fr. 2000.- (hors taxes)

Contact: 027 322 52 66 - [info@frepp.ch](mailto:info@frepp.ch)

# Pénurie de personnel

# Quand l'État concurrence les entreprises

**La pénurie de main-d'œuvre a atteint une ampleur inédite en Suisse. Les chiffres soulignent la gravité de la situation : 114 000 postes seraient actuellement vacants et, le déclin démographique aidant, près de 300 000 travailleurs pourraient manquer d'ici à 2034. Un scénario catastrophe à éviter à tout prix.**



**MARCO TADDEI**  
Union patronale suisse

**L**e recours à la main-d'œuvre qualifiée compte pour beaucoup dans la compétitivité des entreprises, dans leur capacité d'innovation et, par ricochet, dans la prospérité du pays. Dans un tel contexte, la guerre des talents fait rage. Les entreprises doivent se montrer attractives pour attirer et fidéliser les meilleurs talents. Un combat rendu encore plus ardu par l'arrivée d'un nouveau concurrent : le secteur public qui dispose de plusieurs atouts.

### **Le premier atout est le versement des salaires**

Une enquête menée en 2023 par l'Institut de politique économique (IWP) de l'Université de Lucerne montre que les rémunérations des fonctionnaires fédéraux sont supérieures d'environ un tiers à ceux dans le secteur privé.

Les Services de l'Etat concurrencent également les entreprises en matière d'avantages non salariaux. Semaine de 39 heures, retraite à 63 ans, congé mensuel, allocations

pour frais de garde : aux quatre coins de la Suisse, plusieurs administrations communales et cantonales se montrent particulièrement généreuses à l'égard de leurs collaborateurs.

Aux salaires élevés et aux avantages sociaux vient s'ajouter la sécurité de l'emploi. Pas étonnant dès lors que les effectifs dans la fonction publique ne cessent de croître. Selon une étude d'Avenir Suisse de 2023, les administrations publiques emploient 950 000 personnes, soit 23 % de tous les salariés en Suisse. Au cours de la dernière décennie, cet effectif a connu une augmentation de 13 %, plus forte que celle de l'emploi dans le secteur privé (8 %).

Ces disparités de traitement en faveur des collaborateurs de l'Etat sapent la compétitivité des entreprises et aggravent la pénurie de personnel dans un marché de l'emploi asséché. Cela s'apparente à de la concurrence déloyale. Doit-on rappeler que les privilèges dont bénéficient les fonctionnaires sont financés en large mesure par les entreprises ?

Les entreprises pourraient être tentées de s'aligner sur les pratiques salariales du secteur public. Or, les entreprises sont dans l'impossibilité de rivaliser sur ce terrain, car elles sont soumises à une concurrence féroce et dans l'obligation de couvrir leurs coûts.

Face à cette dérive, la croissance des effectifs de l'administration publique doit être limitée. Cela passe par une meilleure organisation des services de l'Etat et par un recours accru aux nouvelles technologies – numérique, automatisation, intelligence artificielle – susceptibles d'effectuer de manière plus efficace un nombre considérable de tâches publiques.

Ces disparités de traitement en faveur des collaborateurs de l'Etat sapent la compétitivité des entreprises et aggravent la pénurie de personnel dans un marché de l'emploi asséché. Cela s'apparente à de la concurrence déloyale.



## Un talent naturel pour les façades.

COMPACT PRO pour l'isolation thermique extérieure crépie.



Isolation thermique expliquée simplement



[www.flumroc.ch/talentraturel](http://www.flumroc.ch/talentraturel)

DACHCOM



Total Facading

MARMORAN

Systèmes de façades  
MARMOtherm / MARMOtec Ceramo

*Façades à revêtements rigides*

Combinaison de formes et de couleurs vivantes, design durable et efficacité énergétique.

[www.ch.weber](http://www.ch.weber)



# Le problème de l'humidité



**La gestion de l'humidité dans les églises constitue de plus en plus un vrai défi.**

Dans le passé, les églises étaient souvent chauffées en permanence, ce qui permettait de maintenir la température de l'air ambiant et des surfaces à un niveau plus ou moins constant. Il en résultait une humidité relative contrôlable. De nos jours, la fréquentation de nombreuses églises a diminué et, par conséquent, les lieux de culte ne sont plus chauffés que pour certaines occasions, par souci d'efficacité énergétique et de maîtrise des coûts. L'augmentation passagère de la température de l'air ambiant ne suffit toutefois pas à réchauffer les murs épais, les surfaces et le mobilier. Au contraire, ceux-ci forment des ponts thermiques. Les personnes fréquentant les

églises dégagent par leur présence de l'humidité par la respiration et la peau, augmentant ainsi la quantité absolue d'eau gazeuse dans l'air. Les conditions météorologiques et les vêtements humides viennent accentuer la situation. Rapidement réchauffé, l'air ambiant d'une église peut, dans de nombreux cas, certes stocker cette humidité produite, qui toutefois se condense sur les surfaces froides. Si le chauffage est éteint après l'événement, la situation s'aggrave. L'air se refroidissant ne peut plus stocker de vapeur d'eau et l'excédent se condense sur les murs et autres surfaces. Mais l'humidité n'est pas seulement un problème pendant la période hivernale. Pendant l'été, les visiteurs amènent de l'air chaud et humide de l'extérieur dans l'église fraîche, ce qui entraîne à son tour la condensation de la vapeur d'eau en excès sur les surfaces froides.

Que ce soit en hiver ou en été, la condensation sur les murs et

autres surfaces peut causer un encrassement accru et l'apparition de moisissures.

## **KaliPhil – le revêtement anti-condensation**

KaliPhil permet d'éliminer ces pics d'humidité. KaliPhil est un revêtement minéral hydrophile régulant l'air ambiant, principes actifs, fongicides et bactéricides. L'eau liquide ou gazeuse est absorbée en surface par l'activité capillaire et restituée à l'air ambiant lorsque l'humidité de l'air diminue. Le revêtement anti-condensation agit de manière préventive contre les salissures et les moisissures grâce à son efficacité physique. Le produit convient aux espaces intérieurs exposés à la vapeur d'eau et à la condensation, comme les salles de bains, les cuisines, les chambres à coucher et les églises.

*Andreas Engler  
Responsable de la marque Sax  
Bosshard-Farben AG*

## **KALIPHIL**

Testé à l'Institut Fraunhofer pour la physique du bâtiment

La capacité d'absorption et de désorption d'eau de KaliPhil a été testée et comparée à une peinture au silicate traditionnelle et à un produit destiné au même domaine d'application par l'Institut Fraunhofer pour la physique du bâtiment (rapport IBP HTB-034/204).

*Des tests approfondis et concluants*

*Le test a révélé les résultats suivants : KaliPhil a absorbé la plus grande quantité d'eau de condensation et a séché le plus rapidement.*

*Le revêtement anti-condensation agit de manière préventive contre les salissures et les moisissures grâce à son efficacité physique.*

KALIPHIL VERGLEICH DISPERSION

<b>KaliPhil</b>					Absorption totale
	<b>Démarrage</b>	<b>après 1 min</b>	<b>après 2 min</b>	<b>après 5 min</b>	<b>après 10 min</b>
<b>Dispersion</b>					

# Les exosquelettes

**Les exosquelettes peuvent-ils contribuer à la prévention des troubles musculosquelettiques (TMS) pour le métier de plâtrier-peintre ? Le Groupe Mutuel et la commission paritaire de la Fédération vaudoise des entrepreneurs (FVE) se sont intéressés à cette question suite au constat d'une augmentation des absences en lien avec les troubles musculosquelettiques, cela spécifiquement au sein de la branche d'activité « plâtrerie-peinture ».**

La préparation de chantier est une étape clef à considérer, car celle-ci permet de prévenir les TMS et les autres risques professionnels, de limiter les imprévus et aussi d'améliorer les délais de réalisation.

**L**es exosquelettes visent à prévenir les troubles musculo-squelettiques (TMS: atteintes douloureuses des muscles, tendons, nerfs, etc.), mais ils peuvent aussi présenter des risques et ne sont pas suffisants à eux seuls. L'entreprise Buache & Fils, avec le soutien de l'ergonome du Groupe Mutuel, a bien voulu réaliser des tests sur l'un de ses chantiers. Cette expérience a permis d'identifier plusieurs mesures de prévention.

Article à lire attentivement avant d'investir dans un exosquelette ou tout simplement si vous souhaitez mettre en place des mesures de prévention visant la réduction des TMS au sein de votre entreprise!

## Contexte relevé dans le cadre de l'étude

Les entreprises de la branche « plâtrerie-peinture » rencontrent depuis quelques années une forte concurrence ainsi que des exigences clients plus élevées. Il en résulte une obtention des marchés à bas prix et/ou avec des délais de réalisation de plus en plus serrés. Ce contexte entraîne des répercussions directes sur :

- **la santé du personnel:** augmentation du rythme de travail, pénibilité accrue des gestes professionnels, risque de perte de motivation et de sens dans le travail, etc.
- **la pérennisation des entreprises:** moins de budget pour s'équiper et moderniser le matériel, turn-over du personnel et perte de compétences, etc.
- **l'attractivité du métier:** les conditions de travail proposées actuellement participent probablement à la pénurie des apprentis et des futurs professionnels de la branche. L'amélioration des conditions de travail des plâtriers-peintres devrait être une priorité afin de répondre aux enjeux actuels de santé et d'économie de la branche « plâtrerie-peinture ».

## Résultats de l'étude

Plusieurs pistes de prévention intéressantes ressortent de l'étude réalisée par le Groupe Mutuel. Voici les principales, axées plus particulièrement sur le métier de plâtrier (focus sur lequel s'est portée l'étude):

- **La préparation de chantier** est une étape clef à considérer, car celle-ci permet de prévenir les TMS et les autres

risques professionnels, de limiter les imprévus et aussi d'améliorer les délais de réalisation. Cette étape consiste notamment à: identifier les équipements de travail adaptés aux spécificités du chantier (exemples: camion-grue, monte-charge ou treuil électrique pour les bâtiments sur plusieurs étages ou chariot compact et tout terrain pour les habitations avec accès restreints et terrains difficiles); anticiper les zones de stockage du matériel et les faire évoluer au fur et à mesure de l'évolution du chantier (au plus proche des zones de travail ou des ouvertures des bâtiments avec voie d'accès dégagée et compatibles avec du matériel roulant); se coordonner de manière étroite avec les autres corps de métier; affecter les personnes compétentes en fonction de la nature des travaux à réaliser; etc.

- **Une organisation du travail** optimisée tout au long du chantier est également vivement conseillée. Plusieurs pratiques préservatrices de la santé ont été observées au cours de l'étude comme par exemple: une communication claire par le chef d'équipe au démarrage de chaque journée pour expliquer les travaux du jour et ainsi éviter les malentendus pouvant être source d'éventuelles reprises de tâches; la mise en place d'un tournus entre les personnes afin d'al-



terner les tâches et les positions de travail; la réalisation des travaux les plus « lourds » le matin afin de pouvoir soulager physiquement l'équipe l'après-midi avec des travaux plus « légers »; l'instauration d'une bonne ambiance de travail favorisant la cohésion d'équipe et l'entraide entre collègues; le rangement régulier des zones de travail afin de limiter l'encombrement au sol et ainsi faciliter les déplacements des équipements roulants; etc.

- **La transmission des savoir-faire** est primordiale, car elle permet de : conserver les compétences et ainsi assurer la performance et la pérennité de l'entreprise; favoriser l'intégration et la fidélisation des jeunes et les rendre rapidement opérationnels; maintenir les seniors en emploi et valoriser leur expérience; prévenir les risques pour la santé et sécurité au travail. Autant que possible, il est recommandé d'investir du temps et des compétences pour assurer la transmission des savoir-faire. Pour cela, il est dans un premier temps nécessaire d'identifier les chantiers les plus propices à accueillir les apprentis et novices. Il est également utile d'identifier les personnes à l'aise dans le rôle de maître d'apprentissage et éventuellement de proposer une formation pour soutenir les maîtres d'apprentissages dans la réalisation de leur fonction. Enfin, la mise



en place de formations sur le thème de la prévention des TMS ou d'autres thèmes plus techniques au sein des équipes sont un bon moyen d'échanger autour des pratiques professionnelles de chacun et ainsi de se partager les « trucs et astuces » qui per-

mettent souvent de préserver sa santé et de gagner en productivité.

- **Les équipements de travail** exercent une influence directe sur les efforts et les gestes à réaliser pendant le travail. Voici quelques exemples de solutions techniques intéres-



# Rockfon Eclipse® Customised

ÎLOT ET PANNEAU MURAL ACOUSTIQUE

Apportez de la personnalité, du style et une excellence acoustique à vos intérieurs avec des solutions en îlots et panneaux muraux conçus sur mesure.



**HGC**  
POUR LA CONSTRUCTION

Les produits Rockfon  
sont distribués par  
notre partenaire HGC.

santes d'un point de vue de la prévention des TMS: réhausse pour seaux d'enduit (limitation des flexions du dos); outil avec perche réglable en hauteur (limitation de l'amplitude d'élévation de l'épaule, possibilité de travailler les pieds à plat au sol pour les personnes de petites tailles et réduction des efforts pendant le lissage); chariots et gerbeurs tout terrain (limitation des efforts de pousser-tirer sur terrains difficiles); chariots et montes plaques (diminution des manutentions manuelles); machine à pulvérisation avec enduit pré à l'emploi (limitation des contraintes posturales); etc. En plus de la mise à disposition de ces différents types d'équipements de travail, il convient de veiller à un entretien régulier afin qu'ils restent en bon état de fonctionnement et soient sans danger pour le personnel.

- **Les exosquelettes** sont une solution intéressante à mettre en place pour les tâches répétitives et pour lesquelles aucune autre mesure de prévention n'est possible. L'étude a mis en avant l'utilité de l'exosquelette Paexoshoulder et de son repose-tête (produit fourni par Ergoexpert visant le soutien des membres supérieurs) pour les activités de gypsage, lissage et ponçage des plafonds. La majorité des plâtriers-peintres de l'entre-

prise Buache & Fils qui ont eu l'occasion de tester le modèle Paexoshoulder pour ces activités ont exprimé ressentir un soulagement immédiat des efforts ressentis, se traduisant par une diminution des douleurs situées au niveau de la nuque pendant l'effort. Attention toutefois, car ces dispositifs techniques peuvent parfois

généraliser de nouveaux risques (répartition des efforts sur d'autres zones du corps; limitation à la réalisation de certains gestes pouvant entraver le confort, la sécurité et la qualité du travail; frottements, etc.) et il existe peu de connaissances sur les exosquelettes et leurs effets préventifs réels sur les TMS. Par ailleurs, les exosquelettes ne sont pas compatibles avec les activités nécessitant une forte alternance de tâches et de positions de travail. C'est par exemple le cas des activités de gypsage, lissage et ponçage des murs, mais également des activités de peinture au pistolet et au rouleau. Il est donc nécessaire de rester prudent avant toute mise en place d'un exosquelette.

### Conclusion et perspectives

Pour une prévention efficace des TMS au sein de la branche «plâtrerie-peinture», il est recommandé d'implémenter l'ensemble des pistes de solution présentées dans le présent article. Idéalement, ces pistes doivent être affinées et ajustées

aux spécificités de chaque entreprise et chantier.

En cas d'intérêt pour les exosquelettes, l'ergonome du Groupe Mutuel recommande de faire appel à un ergonome et à un fournisseur proposant des essais préalables avant tout achat. Cette étape permet de vérifier la compatibilité avec les activités et de mettre en avant les bénéfices, les limites et les risques du dispositif technique. La formation au réglage de l'exosquelette est également un point primordial à mettre en place qui permettra d'assurer l'efficacité et le confort d'utilisation. Enfin, l'idéal est de l'in-

tégrer de manière progressive et de suivre de manière régulière les effets sur la santé du personnel.

La Commission paritaire de la FVE se tient à la disposition de toute entreprise qui souhaiterait davantage d'information.

*Groupe Mutuel  
Claire Bauduin  
Spécialiste CorporateCare  
Ergonome Eur.Erg.*

Les équipements de travail exercent une influence directe sur les efforts et les gestes à réaliser pendant le travail.





## GPG Cup

# Le football permet de souder les équipes

**Samedi 22 juin, la deuxième édition du tournoi de football organisé par la Chambre syndicale des entrepreneurs en gypserie, peinture et décoration du canton de Genève (GPG) s'est déroulée dans la bonne humeur. Cette année, les deux vainqueurs de la GPG Cup sont GPI SA et MP Construction & Righi.**

«Ce serait sympa d'organiser ce type d'événement dans d'autres cantons et d'organiser une finale romande.»

GIANLUCA CARAGNANO

« Cette journée a été un succès. Le bilan de la journée est très bon : du joli jeu avec de l'engagement, du respect et pas de blessures. De plus, toutes les équipes inscrites sont venues », se félicite Olivier Berchten, past président de la Chambre syndicale des entrepreneurs de gypserie, peinture et décoration du canton de Genève (GPG), à l'issue de la 2e édition du tournoi de football organisé par l'association professionnelle.

«Le démarrage de la journée a été un peu rude à cause de la météo, mais on ne peut pas se plaindre de cet après-midi ensoleillé», commente-t-il. C'est sous un ciel changeant, loin

des 35 °C de l'année dernière, que s'est déroulée cette deuxième GPG Cup, qui a eu lieu samedi 22 juin au centre sportif du Grand Donzel, à Veyrier.

### **Se côtoyer hors du contexte professionnel**

«Nous avons reçu des retours très positifs après la première édition de 2023. Cette année, nous avons 16 équipes inscrites, composées du personnel de 19 entreprises membres de l'association. Et deux entreprises ont même inscrit deux équipes», se réjouit Olivier Scheib, secrétaire patronal à la Fédération des entreprises romandes Genève (FER

Genève) et secrétaire général adjoint de la GPG, qui, sous une tente au bord des terrains, note les scores de chaque match, d'une durée de 15 minutes chacun. « Pour le travail, il y a une certaine concurrence entre les entreprises. Ici, on se salue et on apprécie de se côtoyer en dehors du contexte professionnel. Ce type d'événements permet également de souder les équipes. La plupart ont commencé à s'entraîner dès que les inscriptions ont été ouvertes, fin mai. Dans l'une des équipes mixtes – composées de plusieurs entreprises mélangées –, il y a même un professeur qui enseigne aux apprentis », précise Gianluca Caragnano, président de l'association.

La journée a commencé à 7 h 30 avec un petit-déjeuner qui a réuni tous les participants de la compétition, soit 175 joueurs. Les 16 équipes, réparties en 4 poules tirées au sort lors de la dernière assemblée générale, ont commencé à jouer dès 8 h 30. « La matinée sert à déterminer le déroulé des matchs de l'après-midi. On a ensuite deux compétitions : les deux premières équipes de chaque groupe s'affrontent pour la première coupe, la Champions

League; et les deux dernières disputent la seconde compétition, l'Europa League », explique le président de l'association. « Cette année, nous pouvons compter sur le soutien de plusieurs sponsors ainsi que de la participation de quatre arbitres officiels de l'Association cantonale genevoise de football (ACGF). »

### Pause pluvieuse

C'est au moment de se rendre auprès des trois foodtrucks présents lors de cette journée – Taquerias los cuñados avec leurs tacos et quesadillas, Dataysaray qui proposaient plusieurs plats thaïlandais et La Napoli d'Oro avec ses pizzas et un tiramisu maison – que les averses ont été les plus fortes. Heureusement, les joueurs et leurs supporters ont pu bénéficier de la tente mise à disposition par la commune pour manger à l'abri avant les quarts de finale.

### Ambiance bon enfant

Lorsque les matchs couperets ont débuté à 13 h 30, la tension est montée d'un cran. En effet, dans cette compétition, pas de matchs nuls, ce qui a donné lieu à plusieurs séances de pénaltys à suspense, mais dans un esprit



Dans cette compétition, pas de matchs nuls, ce qui a donné lieu à plusieurs séances de pénaltys à suspense, mais dans un esprit bon enfant.

bon enfant. « On a perdu, mais c'était bien, dans la joie et la bonne humeur », entend-on après les demi-finales.

Les participants et les spectateurs ont, dès le retour du soleil, pris d'assaut le stand de glaces artisanales, offertes par l'association durant la manifestation. Pause Glace, glacier de Bernex, a régalé petits et grand avec ses parfums chocolat, caramel beurre salé, fior di latte, citron, passion et framboise, tandis que la Brasserie des Murailles était présente pour éteindre la soif.

### Résultats du tournoi

Vainqueur de la précédente édition de l'Europa League, Altun Sàrl n'a pas réussi à s'imposer face à l'équipe mixte MP Construction & Righi et a perdu 1-2. Les gagnants ont pu compter sur un excellent numéro 9, au cœur de toutes les actions de son équipe.

La finale de la Champions League a vu s'affronter deux équipes de la même entreprise ! Vêtue de la même couleur bleue, l'une des deux a dû enfile une chasuble rose. Après avoir ouvert le score, GPI SA 2 (en rose) n'a pas réussi à gagner. GPI SA 1 a dominé la rencontre, la remportant 4-1.

### Remise des prix et remerciements

La journée s'est conclue avec la remise des trophées et des prix offerts par les sponsors, dans une ambiance joyeuse malgré le retour de la pluie. Un apéritif préparé par l'Auberge communale du Grand Donzel a ensuite été offert par l'association, qui a remercié les participants, les organisateurs et les sponsors de la journée ainsi que la commune de Veyrier pour la mise à disposition du terrain. « Ce serait sympa d'organiser ce type d'événement dans d'autres cantons et d'organiser une finale romande », imagine Gianluca Caragnano.

*Lauren Hostettler*



# PARTENA

*pour la fédération suisse romande des entreprises de plâtrerie-peinture.*

## Magnum-Partenaires



**AKZO NOBEL COATINGS AG**  
Industriestrasse 17a, 6203 Sempach Station  
[www.sikkens-center.ch](http://www.sikkens-center.ch)



**KNUCHEL FARBEN SA**  
Steinackerweg 13, 4537 Wiedlisbach  
[www.colorama.swiss](http://www.colorama.swiss)



**BOSSHARD-FARBEN AG**  
Infangstrasse 97, 8153 Rümlang  
[www.bosshard-farben.ch](http://www.bosshard-farben.ch)



**RUPF & CO. AG**  
Eichstrasse 42, 8152 Glattbrugg  
[www.ruco.ch](http://www.ruco.ch)



**CAPAROL**  
**CAPAROL FARBEN AG**  
Gewerbstrasse 5, 8606 Nänikon  
[www.caparol.ch](http://www.caparol.ch)



**SAINT-GOBAIN WEBER AG**  
Täferstrasse 11b, 5405 Baden-Dättwil  
[www.ch.weber](http://www.ch.weber)



**KARL BUBENHOFER SA**  
Hirschenstrasse 26, 9201 Gossau  
[www.kabe-peintures.ch](http://www.kabe-peintures.ch)



**SOCOL SA**  
Rue du Lac 24, 1020 Renens  
[www.socol.ch](http://www.socol.ch)



**KNAUF SA**  
Kägenstrasse 17, 4153 Reinach/BL  
[www.knauf.ch](http://www.knauf.ch)



**STO AG**  
Südstrasse 14, 8172 Niederglatt  
[www.stoag.ch](http://www.stoag.ch)



**FREPP**  
fédération suisse romande  
des entreprises de plâtrerie-peinture  
[www.frepp.ch](http://www.frepp.ch)

## LES VRAIS PROS!

... mettent en œuvre des matériaux de qualité.

# IRES

## Medium-Partenaires



«Alle Werkzeuge für Malprofis»  
«L'outillage complet des peintres pros»

**ALFONS HOPHAN AG**  
[www.hola.ch](http://www.hola.ch)



verniss et peintures

**DOLD AG**  
[www.dold.ch](http://www.dold.ch)

**Dosteba**

**DOSTEBA AG**  
[www.dosteba.ch](http://www.dosteba.ch)



Pinceaux, Rouleaux à peinture, Outils pour le peintre

**PEKA Pinselfabrik AG**  
[www.peka.ch](http://www.peka.ch) / [www.pekashop.ch](http://www.pekashop.ch)



**VERNIS CLAESENS SA**  
[www.claessens.ch](http://www.claessens.ch)

**PROtablettes**

**PROTABLETTES SA**  
[www.protablettes.ch](http://www.protablettes.ch)

## Basic-Partenaires

**PERMAPACK AG**  
[www.permapack.ch](http://www.permapack.ch)

**GREUTOL SA**  
[www.greutol.ch](http://www.greutol.ch)

**STORCH (SCHWEIZ) AG**  
[www.storch.ch](http://www.storch.ch)

**FESTOOL SCHWEIZ AG**  
[www.festool.ch](http://www.festool.ch)

**TOUPRET SUISSE SA**  
[www.toupret.ch](http://www.toupret.ch)

**LANIT SA**  
[www.lanit.ch](http://www.lanit.ch)



Le groupe de sponsors s'engage pour la formation et la formation continue des peintres et des plâtriers. Grâce à un concept de soutien à long terme et à la collaboration précieuse entre les membres du groupe de sponsors et la FREPP, les objectifs visés peuvent être réalisés de façon efficace et orientée sur le but.

La FREPP recommande à ses membres de privilégier pour leurs activités commerciales les partenaires de l'association. **La FREPP remercie les partenaires pour leur engagement !**

[www.groupe-de-sponsors.ch](http://www.groupe-de-sponsors.ch)



# écologique

Avec nous, réenchantez  
votre monument.

Votre premier interlocuteur pour  
la protection professionnelle des monuments.

**Couleurs**

## **NawaRol / Système écologique de vernis pour l'intérieur**

Le système de vernis NawaRol est diluable à l'eau et constitué à plus de 95% de matières premières minérales et renouvelables. Ne jaunissant pas, NawaRol est l'alternative inodore aux peintures à l'huile traditionnelles.

[www.sax-farben.ch](http://www.sax-farben.ch)

*saxfort!*



# La couleur, une simple question de goût

**La couleur porte une signification sociale et culturelle. Du rouge sang, du bleu outremer ou du vert pomme... Depuis quelques années, la fantaisie des propriétaires et des architectes semble ne plus avoir de limites, sous prétexte de la liberté. Or la mise en couleur d'un bâtiment n'est pas qu'une simple question de goût. Elle relève de quelques principes malheureusement souvent oubliés.**

**L**a couleur n'est pas neutre. Elle est socialement et culturellement connotée en fonction de l'objet sur lequel elle s'applique. Auriez-vous envie d'un veston jaune-canari? Ou bien encore d'une porte d'entrée rose? Aimeriez-vous trouver dans votre assiette des légumes colorés en bleu? Probablement pas. Or, depuis quelques dizaines d'années, la couleur réinvestit nos villes et nos villages. En consultant les photographies des années 70, vous remarquerez que le blanc, le beige

et le gris clair y règnent en maître, accompagnés de quelques rares taches pastel. Les premiers jaunes et roses soutenus apparaissent dans les années 80. Puis le mouvement s'accélère et le 21<sup>e</sup> siècle naissant voit fleurir le rouge sang, le bleu outremer et le vert pomme. La fantaisie des architectes, des maîtres d'œuvre et des peintres ne connaît plus de limites dans la gaieté des couleurs.

Depuis quelques dizaines d'années, la couleur réinvestit nos villes et nos villages.





Les façades de la Ville de Berne se caractérisent par cette teinte gris-vert de la molasse.

toute la Toscane, et plus près de chez nous, au gris vert de la molasse de Berne et la pierre de Hauterive qui donne au canton de Neuchâtel, cette belle couleur ocrée et chaleureuse. En outre, dans nos régions, le blanc de la chaux grasse – le seul liant connu jusqu'à l'arrivée des ciments – constitue la couleur presque unique des enduits de façades. C'est que les pigments coûtent cher et qu'on n'y a recours que rarement. En dehors du cadre alpin, soumis à d'autres traditions, le bois est protégé par une peinture. Le gris clair domine sur les avant-toits, le vert est appliqué sur l'immense majorité des volets et enfin le blanc ou le gris clair – des couleurs destinées à atténuer les chocs thermiques dus au soleil – protègent les menuiseries des fenêtres. Façades blanches, encadrements gris et volets verts décorent dès lors plus de trois quarts du parc immobilier d'avant le 20<sup>e</sup> siècle.



En milieu urbain, cela ne pose visiblement pas de problèmes.

### Trois principes

Loin de n'être qu'une question de goût, la mise en couleur d'un bâtiment relève dès lors de quelques principes, malheureusement en général ignorés – ou plus exactement oubliés – des professionnels, des autorités et du public.

En milieu plus traditionnel, c'est une autre affaire. Une charte, celle de Venise, ne prescrit-elle pas que «lorsque le cadre traditionnel subsiste, celui-ci sera conservé, et toute construction nouvelle, toute destruction et tout aménagement qui pourrait altérer les rapports de volumes et de couleurs seront proscrits» ?

En premier lieu, les couleurs de l'architecture dépendent d'abord des matériaux utilisés localement. Que l'on pense à la chaux blanche recouvrant les maisons des îles grecques, à la terre de Sienna qui colore

Loin de n'être qu'une question de goût, la mise en couleur d'un bâtiment relève de quelques principes, des professionnels, des autorités et du public.



Les façades sont majoritairement claires.



La tendance pour les volets est le plus souvent au vert.

Le second principe veut que l'on ait presque toujours appliqué un décor sur les immeubles. Celui-ci pouvait aller d'une simple couche de peinture uniforme sur un immeuble modeste, à un dessin très élaboré comportant un fond de façade et des éléments structurés de type encadrements, chaînes d'angle, cordons et... sur un immeuble prestigieux. Dans certains cas, c'est même un faux appareil de pierres de taille régulier qui recouvrait le vrai appareil de construction irrégulier. Ces décors avaient en effet pour but soit de régulariser l'apparence d'un immeuble, par exemple lorsque celui-ci était construit avec des éléments hétérogènes, soit d'imiter des matériaux nobles que l'on n'avait pas les moyens de s'offrir, comme par exemple le marbre au lieu de la molasse.

Enfin, la troisième règle tient à l'économie des moyens utilisés, qui voit, surtout en milieu contigu, les décors limités aux façades principales, celles qui se présentent à la rue, tandis que les murs pignons ne sont jamais revêtus de décors peints, mais laissés bruts, de même que les cheminées.

### La notion du terroir

A ces trois règles de base s'ajoute le fait que les couleurs disponibles se situaient autrefois pour des raisons techniques et financières dans une gamme assez limitée: blanc, ocre jaune et ocre rose et enfin, quoique plus rarement, noir (ou plus exactement les différents tons de gris). Le bleu et le vert (soit pour des raisons de coût, soit

pour des motifs de stabilité dans le temps) étaient réservés aux intérieurs des édifices d'exception (voûtes d'églises, peintures murales, etc.). De plus, les ocres utilisés à l'extérieur restaient confinés à des nuances claires, la couleur saturant avec les peintures à la chaux à un certain niveau d'intensité, quelle que soit la quantité de pigment utilisé en trop.

Il résulte de ces quelques règles, une architecture dans laquelle la couleur tient une place bien précise, facilement identifiable pour qui prend la peine d'observer le patrimoine bâti environnant. En cas de doute, les services cantonaux des monuments sont là pour renseigner le public sur les couleurs en usage dans les régions de la Suisse et pour aider les propriétaires et leurs architectes à faire les bons choix. L'architecture constitue l'essentiel du caractère de nos ensembles construits et de nos sites. Il est curieux que la no-

tion de terroir soit aussi largement admise dans des domaines tels que la viticulture ou la fromagerie et que, quand il s'agit de patrimoine bâti, elle soit aussi peu prise en compte. Respecter le caractère de notre environnement bâti, c'est pourtant aussi respecter notre identité.

### L'histoire des cures et la couleur des volets

Héritage unique d'un moment de notre histoire, les cures ont contribué à façonner l'image de notre pays. Un village vaudois sur deux ou trois possède un tel bâtiment, important, de qualité, beaucoup plus cossu que la ferme ou la simple maison d'habitation, mais plus modeste qu'une maison de maître ou que les petits châteaux construits à la même époque.

Il résulte de ces quelques règles, une architecture dans laquelle la couleur tient une place bien précise, facilement identifiable pour qui prend la peine d'observer le patrimoine bâti environnant.



*Une cure, en l'occurrence, celle des Charmilles à Château-d'Œx avec les volets à chevrons vert et blanc.*

▶▶▶ Bien faites, vastes, propices à l'accueil des paroissiens, les cures évitaient les fastes romains ou l'excessif dénuement monacal. Les cures devaient aussi symboliser leur régime, sûr, solide, riche, mais économe, construisant pour que cela dure. Souvent voisines des temples, au centre du bourg ou un peu à l'écart sur la même colline, elles donnent souvent leur silhouette caractéristique aux localités.

La cure, résidence du pasteur, marquait que le village était le centre de la paroisse, petit chef-lieu, même si les autres villages disposaient aussi d'un lieu de culte. On était fier de sa cure, que les autres n'avaient pas. Leurs volets vert et blanc depuis l'indépendance vaudoise ont renforcé encore leur singularité. Aux limites du canton, là

ou parfois la frontière est bien compliquée, elles marquaient qu'on était en pays de Vaud. Cet ensemble remarquable constitue un patrimoine exceptionnel en Suisse et en Europe même. Ce n'est pas moins de 155 bâtiments qui constituent un patrimoine immobilier à part réalisé à partir du 15<sup>e</sup> siècle. C'est au travers d'un inventaire établi selon un recensement architectural du canton qui répartit les constructions selon une échelle allant d'importance nationale, régionale, locale, intéressant dans son contexte, non dénué d'intérêt, mais aussi sans qualité particulière.

Le volet à motif, une décoration qui a donné lieu à plusieurs théories: sceau de la cure du pasteur, références aux drapeaux ou simple caprice décoratif?

Architectes et historiens s'accordent à dire que la page

consacrée à l'histoire des volets de notre pays reste à écrire. Pourtant, ces derniers sont omniprésents et intriguent par leur jeu de formes, qu'ils soient ouverts ou fermés, et de couleurs.

Mais alors quelles sont les explications qui se cachent derrière ces battants de fenêtres? Ce sont des cures, répondent les uns. Ce sont les couleurs du canton, répondent les autres. Vrai, mais la réponse reste incomplète.

Pour l'étayer, les archives sur ce sujet sont pour le moins rudimentaires. En 1989, l'architecte cantonal écrivait dans un rapport du Service des bâtiments de l'Etat de Vaud que les données s'accumulent peu à peu et offriront un jour matière à recherches en histoire de l'art. D'après un article publié en 2009, dans la revue Patrimoine, la couleur verte est choisie pour

Le volet à motif, une décoration qui a donné lieu à plusieurs théories: sceau de la cure du pasteur, références aux drapeaux ou simple caprice décoratif?



*Jeu de formes et de couleurs : la grande salle de Donneloye (VD).*

des raisons de coût ou de stabilité dans le temps. C'est celle qui sera appliquée dans le canton de Vaud sur les volets des cures de pasteurs. Toutes sont reconnaissables à leurs volets à chevrons vert et blanc. « Un moyen de les distinguer des autres bâtiments ». La plupart des cures ont été construites à l'époque bernoise et avaient des volets noir et rouge jusqu'en 1803. Après l'indépendance vaudoise, les couleurs ont dû changer, mais cela ne s'est pas fait en un jour. Pendant encore plusieurs années, plusieurs cures sont restées aux couleurs bernoises.

### Le faste et le décor

Aux 19<sup>e</sup> et 20<sup>e</sup> siècles, des discussions surviennent pour savoir quel type de chevron adopter: droit, ondé, uni, losangé ou encore flammé – une forme prisée dans la région du lac des Quatre-Cantons. Elles n'ont apparemment pas abouti à un consensus. Quoi qu'il en soit, ces motifs géométriques rappelaient les couleurs des drapeaux. Depuis, certaines communes ont apposé les leurs par-dessus et des maisons de maître ou de classe supérieure ont fait de même avec les armoiries familiales.

Le but était d'accentuer le caractère et le faste de l'édifice. Aujourd'hui, l'embellissement est parfois la seule fonction de ces décorations. Tout reste, en conclusion, une question de goût.

Techno GR

Texte et photos :

Pierre-Yves Correvon

Sources : CoP, Patrimoine, Service des cures Etat de Vaud



L'administration communale de Coppet affiche ses couleurs sur des volets à flammes.

Après l'indépendance vaudoise, les couleurs ont dû changer, mais cela ne s'est pas fait en un jour. Pendant encore plusieurs années, plusieurs cures sont restées aux couleurs bernoises.



# THE POWER OF CAPAROL.

De la peinture intérieure au  
Système de façade - nous avons le power

**Curieux ?**  
Plus d'infos sur le code QR.



**THE POWER OF SURFACE.**



A low-angle photograph of a modern, multi-story office building with a grid-like facade. The word "airgate" is prominently displayed in large, white, three-dimensional letters on a dark grey overhang. The sky is blue, and some trees with yellow leaves are visible on the right side.

airgate

# Des espaces à déconstruire... ou pas

**Le tribunal de district de Zurich est le plus grand des douze tribunaux de district du canton et est réparti sur trois sites. En raison d'une rénovation totale des locaux de la Wengistrasse - par déconstruction jusqu'aux structures de base - les dix départements concernés ont été transférés à Airgate pendant toute la durée des travaux. A l'Airgate Business Center à Oerlikon, le programme d'espace nécessaire a été créé avec un système de construction en ossatures métalliques en acier léger.**



*Construit comme si c'était permanent, mais c'est temporaire : l'installation de salles d'audience, de réunion et de bureaux pour le tribunal de district de Zurich à l'Airgate Business Center.*

▶▶▶ **L**a tour jumelle de couleur ocre située dans la Thurgauerstrasse à Oerlikon jouit d'une situation bien en vue et d'un excellent voisinage avec de grandes banques et assurances. Cet emplacement très fréquenté a toutefois rendu la logistique du chantier difficile. L'immeuble de bureaux datant du début des années 80 a certes pris de l'âge, mais il a tout de même pu être réutilisé effica-

*La construction de la pièce dans la pièce est indépendante et n'a pas nécessité de raccords coûteux à la façade ou au plafond.*

cement pour l'emménagement temporaire du tribunal de district. Plusieurs étages ont été occupés : Au rez-de-chaussée et au premier étage, les espaces publics avec la loge d'accueil, les salles de consultation et les salles d'audience, et au-dessus, d'autres bureaux pour les collaborateurs du tribunal et les juges. Il s'agissait de décider comment diviser judicieusement les surfaces d'étage ouvertes en pièces individuelles insonorisées. Comme de nombreuses solutions de construc-

tion alternatives n'entraient pas en ligne de compte en raison des raccords de façade difficiles, les architectes ont recherché une construction robuste et indépendante de type « pièce dans la pièce » pour le rez-de-chaussée et le premier étage.

**Autonome, autoportant et accessible**

Grâce au système en ossatures métalliques en acier léger RiModul®, ils ont trouvé le système de construction légère idéal. D'une part, il pouvait



®Salles de réunion pendant le montage et après l'achèvement de l'ossature métallique en acier léger.



être livré selon le principe modulaire et sur mesure; d'autre part, il devait garantir des exigences d'insonorisation allant jusqu'à 72 dB pour les audiences judiciaires, dont le contenu est très sensible. Ces exigences sont satisfaites entre autres par l'utilisation de profilés à ressorts spéciaux qui réduisent la transmission des vibrations. Afin de faire entrer la lumière du jour dans des pièces autrement borgnes, des ouvertures de fenêtres affleurantes ont été utilisées: la plus grande ayant une largeur considérable de 7,20 mètres. L'ossature autoportante et praticable est constituée de profilés en acier de 89 mm (murs) et de 250 mm (plafonds). Les faces intérieures des parois modulaires sont revêtues d'une couche d'OSB et de deux couches de plaques de plâtre, les plafonds d'une couche de plaques de plâtre armé de fibres d'une épaisseur de 18 mm. À l'extérieur, des panneaux OSB partiellement peints en couleur assurent le «look temporaire» voulu.

#### Avantages statiques et pratiques

L'utilisation temporaire à l'Airgate Business Center par le tri-



*RiModul® peut être commandé sur mesure et selon un principe modulaire.*

bunal de district de Zurich est le domaine d'application optimal pour le système en ossatures métalliques en acier léger. La construction de la pièce dans la pièce est indépendante et n'a pas nécessité de raccords coûteux à la façade ou au plafond. Les boxes autoportants offrent une isolation acoustique maximale et garantissent ainsi la discrétion nécessaire lors des audiences de procès et des entretiens avec les clients. Et leur charge relativement faible n'a

pas nécessité de renforcement statique de la structure existante. Au terme de leur durée d'utilisation, les box peuvent être réutilisés à d'autres fins ou simplement démontés. Bien entendu, l'utilisation par un locataire ultérieur est également envisageable - la construction est très stable et durable, même si elle a été conçue principalement pour une utilisation temporaire.

Rigips SA



*Des salles d'audience fonctionnelles: les cloisons sèches isolées avec des profilés spéciaux empêchent la transmission du bruit.*



## Insolite essai-erreur

Cette histoire insolite remonte à l'époque médiévale en Angleterre. À cette époque, la construction de cathédrales était un processus long et laborieux qui nécessitait beaucoup de main-d'œuvre et de matériaux coûteux.

Un jour, un groupe de constructeurs a décidé de remplacer une partie du calcaire utilisé pour la construction de la cathédrale de Durham par du plâtre, qui était alors considéré comme un matériau de construction moins cher et plus facile à travailler. Les constructeurs ont utilisé du plâtre pour construire une partie du mur de la cathédrale, mais ils ont rapidement réalisé leur erreur.

Le plâtre s'est révélé être un matériau beaucoup plus fragile que le calcaire, et il n'a pas pu supporter le poids des pierres qui ont été empilées au-dessus de lui. Le mur s'est effondré, causant des dégâts considérables à la cathédrale.

Cette expérience a montré que le plâtre n'était pas un matériau de construction approprié pour les grandes structures comme les cathédrales. Depuis lors, le calcaire est resté le matériau de choix pour les constructions de grande envergure, tandis que le plâtre est principalement utilisé pour les murs intérieurs et les décorations.

# NATURELLEMENT *BEAU* PEINTURES MINÉRALES



## Stone Art & City Mineral+ Des peintures minérales innovantes pour chaque projet

Les peintures minérales de DOLD répondent aux exigences les plus élevées en matière d'environnement et de convivialité, tant à l'intérieur qu'à l'extérieur. CityMineral+ (peinture pour façades) et StoneArt (peinture pour l'intérieur) ne contiennent pas de conservateurs et sont également recommandés pour les personnes allergiques. Idéal pour une utilisation dans les monuments historiques et l'architecture moderne.

 **DOLD**  
verniss et peintures

Dold AG  
Hertistrasse 4  
CH-8304 Wallisellen  
Tél. +41 (0)44 877 48 48  
[www.dold.ch](http://www.dold.ch)  
[info@dold.ch](mailto:info@dold.ch)  
[www.doldgroup.com](http://www.doldgroup.com)

swiss  quality

Informations complémentaires sur : [dold.ch](http://dold.ch)

pour 2 pers. à

Gagne un week-end  
**EUROPA-PARK**



PLÂTRIER-ÈRE & PEINTRE

## Concours Vidéo

APPRENTI-E AFP/CFC EN SUISSE ROMANDE (CVAPP24)

# METS EN SCÈNE TON TRAVAIL SUR UN CHANTIER

concours vidéo (format 9:16) sur [www.frepp.ch/cvapp24](http://www.frepp.ch/cvapp24)

### Comment participer :

1. Réalise une vidéo dynamique et créative de 30 sec à 1 minute 30 max., sur le thème du concours
  2. Envoie ta vidéo au format vertical (9:16) via : [www.frepp.ch/cvapp24](http://www.frepp.ch/cvapp24) - jusqu'au 31 décembre 2024
  3. Dès le 1<sup>er</sup> février 2025, like et partage ta/tes vidéo-s préférée-s depuis
  4. Les 3 vidéos avec le plus de points (Like = x1 pt - Partage = x3 pts) sur la chaîne YouTube « LesVraisPros » remportent le concours - CVAPP24
- 3 lots différents à gagner. Pour plus d'info : [www.frepp.ch/cvapp24](http://www.frepp.ch/cvapp24)



Scanne moi  
& participe

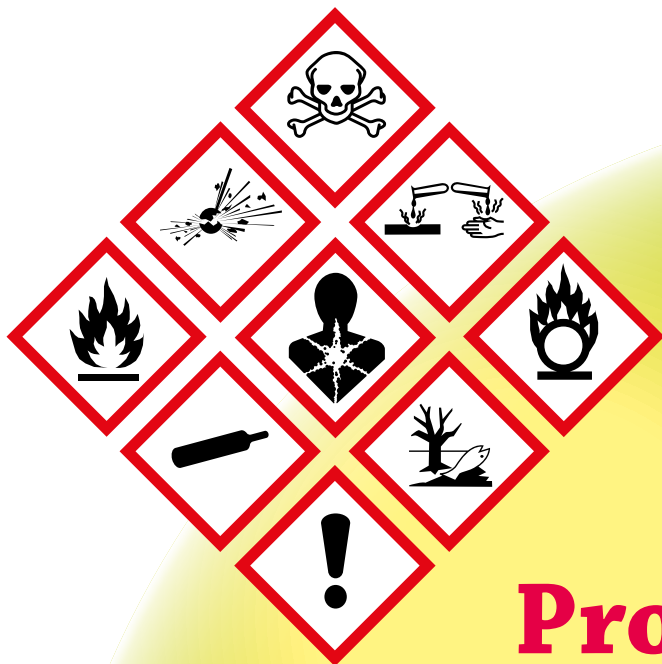


FREPP

fédération suisse romande  
des entreprises de plâtrerie-peinture  
[www.frepp.ch](http://www.frepp.ch)

# LES VRAIS PROS!

# Sécurité au travail



## Produits chimiques dangereux pour la santé

**Des substances ou préparations dangereuses pour la santé sont-elles utilisées dans votre entreprise? Dans quelle mesure les travailleurs les utilisent-ils en toute sécurité?**

Les substances dangereuses pour la santé peuvent causer des maladies professionnelles qui entraînent des dommages irréversibles et des coûts élevés. Il est donc important que vous identifiez ces substances et préparations dans votre entreprise et preniez des mesures appropriées et efficaces pour garantir leur utilisation en toute sécurité.

*Téléchargez la liste de contrôle Suva 67204.f, elle vous permettra de mieux maîtriser ces dangers.*

Pour des informations sur les mesures à prendre en matière de sécurité au travail dans les cantons de Fribourg, Neuchâtel, Valais et Vaud:

**Solution de branche romande de la plâtrerie-peinture pour la sécurité au travail**

FREPP - Tél. 027 322 52 60 - Fax 027 322 24 84 - [www.frepp.ch](http://www.frepp.ch) - [info@frepp.ch](mailto:info@frepp.ch)

Genève: F4S SA - GPG 058 715 32 11 - [www.gpg.ch](http://www.gpg.ch) - [gpg@fer-ge.ch](mailto:gpg@fer-ge.ch)



PLÂTRERIE ET PEINTURE

# Championnats ROMANDS

START! Forum des métiers  
Forum Fribourg

**Fribourg du 18 au 23 février 2025**

**En 2025, la FREPP met sur pied les Championnats romands des métiers de la plâtrerie et peinture à Fribourg et donnera, aux meilleurs(-es) d'entre eux/elles, la possibilité de participer aux SwissSkills de la même année à Berne et, pourquoi pas, aux prochains WorldSkills ou EuroSkills.**

7 peintres et 5 plâtriers se défieront durant 4 jours devant un public curieux et intéressé.

La Fédération suisse romande des entreprises de plâtrerie-peinture (FREPP) organise les Championnats romands des métiers de la plâtrerie et peinture durant le salon des métiers Start! à Forum Fribourg du 18 au 23 février 2025.

Les meilleurs(-es) auront d'ailleurs l'occasion, par la suite, de se mesurer à leurs ho-

mologues suisses alémaniques lors des joutes nationales qui se dérouleront à Berne du 17 au 21 septembre 2025.

7 peintres et 5 plâtriers se défieront durant 4 jours devant un public curieux et intéressé et sous le regard des experts qui devront départager les candidats.

La commission en charge des Championnats romands a le plaisir de vous présen-

ter les candidats peintres: Oumeyma Abbes, Typhaine Gander, Maxine Kelly Julie Guillaume, Yuel Habtezhgi, Blandine Laurençon, Léa Madison Luvisotto et Getuar Rexhepi. Les candidats plâtriers sont Barzan Abdulah, Hugo Burkhardt, Mattia De Palma, Dorval Lourenço et David Pires Monteiro.

*Xavier Saillen*

## Programme à venir

**Du 21 au 25 octobre 2024 : Semaine d'entraînement 1**

Ateliers du Campus Spark, Plan-les-Ouates (GE)

**Du 6 au 10 janvier 2025 : Semaine d'entraînement 2**

Ateliers de l'Ecole de la construction, Tolochenaz (VD)

**Du 18 au 23 février 2025 : Championnats romands**

Salon START!, Forum Fribourg, Granges-Paccot (FR)

# Plinthes en fibrobéton



## Notre qualité / Votre intérêt

Les plinthes en fibrobéton sont confectionnées selon vos souhaits et sans pont thermique. Mettez en valeur votre façade avec un socle de finition marquant dans la terre.

## Vos avantages

- Liberté de conception
- Grand choix d'assortiment
- Raccordements de façade propres dans la zone du sol
- Pas de dommages pour le crépi
- Pas de ponts thermiques



# Dosteba

*Les éléments sont  
notre point fort*

## Dosteba AG

CH-8184 Bachenbülach

Téléphone:

+41 43 277 66 00

Web:

[www.dosteba.ch](http://www.dosteba.ch)

## CONFORT, ÉLÉGANCE ET HIGH-TECH TOUT EN UN

**Sika® ComfortFloor®** - UN SOL UNIQUE EXCLUSIF À  
L'OPTIQUE MINÉRALE ET NATURELLE

Le design contemporain séduit par des alternatives attrayantes aux revêtements de sol traditionnels. Les revêtements de sol Sika ComfortFloor® allient design et haute performance de manière élégante. Sika ComfortFloor® Aton FX et Sika ComfortFloor® Nature dégagent une agréable sensation de confort grâce à leurs couleurs sobres. Un aspect moderne et une haute performance pour des solutions intelligentes dans les habitations et les locaux commerciaux caractérisent ces revêtements de sol. Des palettes de couleurs soigneusement composées sont disponibles pour des idées d'aménagement individuel.



[www.sika.ch](http://www.sika.ch)

**BUILDING TRUST**



# Première façade avec panneau solaire

**Pour son immeuble collectif à Luterbach (SO), le maître d'ouvrage a formulé de claires exigences écologiques et même reçu l'autorisation pour la désignation qui convient à la rue : Solarweg (chemin solaire).**

Les bâtiments, qui répondent aux valeurs Minergie-P, seront alimentés par une pompe à chaleur d'eaux souterraines et une installation PV. Les places de garage souterrain sont de plus, conçues pour accueillir des bornes de recharge pour les véhicules électriques. Mais le plus frappant reste l'enveloppe du bâtiment qui génère de l'énergie – prévue à l'origine en façade bois. Elle est composée de modules solaires qui, associés à la façade suspendue ventilée, constituent le système complet intégré «MARMOTec BIPV». Une première pour le fournisseur Saint-Gobain Weber AG comme pour les architectes.

Sa proximité avec la ligne de trains a imprégné la conception des maisons. Leur face nord qui longe les quais est revêtue d'élégants clinkers de parement et abrite les accès ainsi que les cages d'escaliers. Les trois autres côtés sont habillés de modules solaires. Malgré différents matériaux, fonctionnalités et poids, les deux revêtements sont fixés à la sous-construction qui a été calculée et dimensionnée en fonction du projet.

Saint-Gobain Weber AG est,

jusqu'à présent, la seule société sur le marché suisse à combiner les systèmes ITE et FSV sur un même bâtiment, comme solution complète d'un seul fournisseur.

Le lotissement Solarweg regroupe le nouveau MARMOTec BIPV avec le MARMOTec Ceramo. L'élaboration détaillée des jonctions et des transitions de matériaux est décisive pour que cette combinaison fonctionne.

## **Une grande liberté de conception pour de nombreux avantages**

Un système fermé en soi pour façades solaires suspendues ventilées a vu le jour en coopération avec la société de modules suisse Megasol Energie AG de Deitingen (SO) qui propose des panneaux composés de cellules solaires clairement reconnaissable jusqu'à des designs individuels imprimés.

Une variation de l'intensité des couleurs (pouvoir couvrant) permet de distinguer la structure des cellules à différents degrés.

Les architectes et les investisseurs disposent d'autres possibilités de conception grâce aux diverses structures du verre. Pour ce projet, le choix s'est porté sur



une légère intensité afin de souligner la fonction énergétique de l'enveloppe du bâtiment.

## **Un seul interlocuteur**

Ces temps-ci, les délais de livraison sont sensiblement plus longs en raison de la forte demande. La planification, le dimensionnement et le processus de commande sont donc d'autant plus importants. Pendant que les modules de Megasol passent dans la chaîne de production, le bâtiment et ainsi la sous-construction de la façade sont également en voie de réalisation. Une certaine tolérance et ajustabilité doivent donc être respectées pour pouvoir accueillir les modules solaires de différentes tailles, adaptées au millimètre près à l'objet.

«Après l'évaluation des différents prestataires, la diversité des produits, la flexibilité et l'accompagnement des projets de Saint-Gobain Weber en coopération avec Megasol nous ont clairement convaincus», déclare l'architecte Kurt Pohle. Weber apporte tous les composants d'un seul fournisseur,

panneaux solaires compris. En plus de l'extension du système en rapport avec le produit, l'entreprise accorde une grande valeur au conseil et à l'accompagnement des projets. Des spécialistes en FSV encadrent les clientes et les clients de la phase de planification jusqu'à celle d'exécution et garantissent la création d'une façade attrayante et durable.

*Saint-Gobain Weber AG*

*Architecte :*

*Rudolph Architekten AG, Zurich*

*Constructeur de façades :*

*Baronello GmbH, Bienne*

«Après l'évaluation des différents prestataires, la diversité des produits, la flexibilité et l'accompagnement des projets de Saint-Gobain Weber en coopération avec Megasol nous ont clairement convaincus.»

L'ARCHITECTE

# NOS PARTENAIRES

pour le perfectionnement professionnel



MIAUTON



PIROSIG

REICHENBACH SA



PARQUETS - MOQUETTES - PVC - LINOS - STORES - PAPIERS PEINTS



FREPP

fédération suisse romande  
des entreprises de plâtrerie-peinture  
[www.frepp.ch](http://www.frepp.ch)

## LES VRAIS PROS!

... mettent en œuvre des matériaux de qualité...





fédération suisse romande  
des entreprises de plâtrerie-peinture  
**FREPP**

# Formation professionnelle supérieure

La **FREPP - Fédération suisse romande des entreprises de plâtrerie-peinture**, en collaboration avec **l'ASEPP - Association suisse des entrepreneurs plâtriers-peintres**, est l'organe responsable des différents examens pour les cursus de la formation professionnelle supérieure de peintre et plâtrier constructeur à sec, soit chef de chantier, brevet fédéral de contremaître et maîtrise fédérale.

**Les dates d'examens à venir sont diffusées dans votre magazine professionnel ainsi que sur le site internet [www.frepp.ch/formation/formation-professionnelle-superieure](http://www.frepp.ch/formation/formation-professionnelle-superieure). Pour plus d'informations, vous pouvez contacter le secrétariat de la FREPP.**

## Prochaines dates d'examens et de cours

*Pour plus d'informations, veuillez vous adresser au secrétariat de la FREPP.*

**Fédération suisse romande des entreprises de plâtrerie-peinture**

rue de la Dent-Blanche 8 – 1950 Sion

[formation@frepp.ch](mailto:formation@frepp.ch), [www.frepp.ch](http://www.frepp.ch)

### Peintre

**Examen: Diplôme fédéral de maître peintre DF-PE-01**

Examen pratique: 17 janvier 2025 (journée)

Examen écrit: 18 et 25 janvier 2025 (le matin)

Examen oral: 18 et 25 janvier 2025 (l'après-midi)

Travail de projet: 24 janvier 2025 (journée)

### Cours préparatoires pour l'examen de...

Chef de chantier: Janvier 2025

Brevet de contremaître: Automne 2024

Maîtrise fédérale: Automne 2024

### Plâtrier constructeur à sec

Les examens finaux seront planifiés suite au cours préparatoires ci-dessous.

### Cours préparatoires pour l'examen de...

Chef de chantier: Janvier 2026

Brevet de contremaître: Janvier 2025

Maîtrise fédérale: Automne 2024





fédération suisse romande  
des entreprises de plâtrerie-peinture  
**FREPP**

# La FREPP félicite les nouveaux CONTREMAÎTRES PEINTRES

## DIPLÔMÉS(-ÉES)

Virginie Baudin, Martigny VS  
Mathieu Bayet, Lonay VD  
Marcel Bernasconi, Château d'Œx VD  
Rafael De Oliveira Gonçalves, Morges VD  
Laeven Dubey, Penthalaz VD  
Aurélie Fumeaux, Sion VS  
Daniel Kaltenrieder, Prangins VD  
Grégoire Kamer, La Tour-de-Trême FR  
Matt Maimone, Mossel FR  
Mats Monney, Le Mont-sur-Lausanne VD  
Jade Nicolet, Servion VD  
Andrea Gaetano Penza, Le Mont-sur-Lausanne VD  
Tiago Reis Soares, Chavannes-près-Renens VD  
Jorge Miguel Sousa Alves, Renens VD

## ENTREPRISES

Zana Color Sàrl, Bramois  
Varrin SA, Bremblens  
Maison Marcel Bernasconi SA, Château-d'Œx  
Jaquier & Cie, Gland  
Dubey Peinture, Penthalaz  
J.D. Savioz Peinture Sàrl, St-Jean  
Micheli SA, Chavannes-de-Bogis  
O.K. Peinture SA, La Tour-de-Trême  
Dosteba AG, Bachenbülach  
Monney Peinture, Le Mont-sur-Lausanne  
–  
Peinture Penza & Fils Sàrl, Le Mont-sur-Lausanne  
Vidal Peinture SA, Cossonay  
G. & N. Wuthrich SA, Aclens

## ERRATUM

Dans notre dernière édition, nous avons félicité Borko Gindl pour son certificat de chef de chantier peintre, formé auprès de l'entreprise FTR Rénovation, or c'est bien Posse Peinture Renens SA qui était l'entreprise formatrice. Si cela a pu heurté certaines personnes, veuillez nous en excuser.



# BULLETIN D'INSCRIPTION

**Examen du diplôme fédéral de «Maître peintre»  
17-18 et 24-25 janvier 2025**

DF-PE-01

## Participant(e)

Politesse: Mme Mlle M. N° AVS:  
 Nom: Prénom:  
 Adresse:  
 NPA: Localité:  
 Canton: Pays:  
 Tél.: e-mail:  
 Etat civil: Célibataire Marié Divorcé  
 Date de naissance: jour mois année Nationalité:  
**ORIGINE** - Commune: Canton / Pays:  
 Banque / Poste: IBAN:

## Activité professionnelle

Profession actuelle: Taux d'activité:  
 CFC de: Année: Canton:  
 Autres certificats, brevets ou diplômes obtenus: Année:  
 Année:  
 Année:  
 Année:

## Employeur

Raison sociale:  
 Rue:  
 Case postale: NPA: Localité:  
 Canton: Tél.:

## VEUILLEZ JOINDRE, À VOTRE BULLETIN D'INSCRIPTION, UNE COPIE DE:

- votre pièce d'identité officielle (passeport, carte d'identité)
- vos certificats fédéraux de capacité (CFC)
- votre brevet fédéral de contremaître peintre
- vos attestations de travail justifiant les activités professionnelles (voir 3.31 du règlement d'examen)

Lieu et date.:

Signature:

*(Par ma signature, je confirme l'exactitude des renseignements écrits ci-dessus.  
 Vos documents d'inscription restent en possession de la FREPP.)*

Retournez ces documents à:

**FREPP - Fédération suisse romande des entreprises de plâtrerie-peinture**  
 Service de la formation - Rue de la Dent-Blanche 8 - 1950 Sion  
 ou par e-mail à [formation@frepp.ch](mailto:formation@frepp.ch) - T 027 322 52 60



**FREPP**

fédération suisse romande  
 des entreprises de plâtrerie-peinture  
[www.frepp.ch](http://www.frepp.ch)

# LES VRAIS PROS!

... assurent la formation de leurs collaborateurs et apprentis.



fédération suisse romande  
des entreprises de plâtrerie-peinture  
**FREPP**

# FÉLICITE TOUS LES NOUVEAUX PROFESSIONNELS AYANT OBTENU LEUR CFC OU AFP

 FRIBOURG

## Peintres CFC

### Entreprises

CBS Peinture Sàrl, Domdidier  
Colorpassion SA, Villars-sur-Glâne  
Crinimax Clément Peinture SA, Fribourg  
Crinimax Clément Peinture SA, Fribourg  
Crinimax Clément Peinture SA, Fribourg  
Crinimax Clément Peinture SA, Fribourg  
Eric Bongard SA, Marly  
FB Peinture Sàrl, Bulle  
Francis Schuwey Sàrl, Marly  
Gruber Georges AG, Brünisried  
Maternini & Fils SA, Romont  
Petrini Peinture Sàrl, Bulle  
Riedo Michel & Fils SA, Villars-sur-Glâne  
Riedo Michel & Fils SA, Villars-sur-Glâne  
Spicher Erwin AG, Düdingen  
Spicher Erwin AG, Düdingen  
Strueby Peinture Sàrl, Romont  
Thuillard & Fils Sàrl, Attalens

### Diplômé(-es)

Cavin Theo Adrien, Vallon  
Morina Eduard, Avry-sur-Matran  
Baeriswyl Kevin, Fribourg  
Bigzad Nematullah, Fribourg  
Leytens Arnaud, Rossens  
Roubaty Samuel, Grolley  
Andrade Ferreira Michel Alex., Villars-sur-Glâne  
Paqarizi Ledion, La Tour-de-Trême  
Siffert Mickaël, Ecuwillens  
Cotting Stefanie, Giffers  
Karroum Mohamad Faraj, Fribourg  
Awad Slivann Yassine, Le Bry  
Baeriswyl Sinan, Fribourg  
Malerba Massimo Davide Romeo, Givisiez  
Hayoz Sandro, Düdingen  
Ramírez Juárez Leandro Sebastián, Düdingen  
Strüby Grégory Dany, Vuisternens-en-Ogoz  
Gallaz Stefan, Jongny  
Feumba Herman Villias, Fribourg

## Aides-peintres AFP

### Entreprises

Eric Bongard SA, Marly  
Fondation PROF-in, Courtepin  
Fondation PROF-in, Courtepin

### Diplômé(-es)

Tartour Bibani Mahmoud, Villars-sur-Glâne  
Etoundi Symphorien Abdelaziz, Boncourt  
Madrid Olmos Yohan, Lausanne

## Plâtrier constructeur à sec CFC

### Entreprise

Thuillard & Fils Sàrl, Attalens

### Diplômé

Perroud Valentin, Attalens

## Aide-plâtrier AFP

### Entreprise

Italgyps SA, Fribourg

### Diplômé

Cedeño Murillo Luis Arturo, Villars-sur-Glâne

CHEF DE CHANTIER  
BREVET FÉDÉRAL  
DE CONTREMAÎTRE  
MAÎTRISE FÉDÉRALE

Ça vous intéresse?  
Alors n'hésitez pas et  
contactez-nous  
au 027 327 52 66  
[www.frepp.ch](http://www.frepp.ch)



# GENÈVE

## Peintres CFC

### Entreprises

Al Peinture et Rénovation Sàrl, Onex  
 André Tremblet et Fils, S. Tremblet Succ., Bernex  
 Beau Color Sàrl, Genève  
 Caragnano & Cie SA, Carouge  
 Costantino Sàrl, Grand-Lancy  
 Edmond Blanchut, Puplinge  
 Entreprise Belloni SA, Carouge  
 Entreprise Berchten SA, Genève  
 Jacques Francioli, R. Francioli Succ. SA, Genève  
 Jacques Francioli, R. Francioli Succ. SA, Genève  
 Laurent Conconi Sàrl, Cartigny  
 Nicolas Antonioli, Carouge  
 Orth & Fils Sàrl, Genève  
 Pelosi SA, les Acacias  
 Swisspaints Group Sàrl, Meyrin  
 -  
 -  
 -

### Diplômé(-es)

Talamish Arijan, Les Avanchets  
 Ferreira Dos Santos Claro Leandro, Genève  
 Noites Axel, Versonnex (F)  
 Gatta David, Meyrin  
 Sylejmani Faton, Onex  
 Faustino Contins Tiago, Thônex  
 Bragado Pereira Meganne, Genève  
 Habtezhgi Yuel, Carouge  
 Pereira Clerc Mathieu, Onex  
 Tahiri Beni, Onex  
 Bonny Christelle, Cologny  
 Higuera Thomas, Carouge  
 Misini Dardan, Genève  
 Galley Tristan, Grand-Lancy  
 Gomes Coiffard Raphael, Avenches  
 Galarza Aranibar Ruly, Genève  
 Gaspar Da Silva Paulo Jorge, Genève  
 Graham Anta, Genève

## Aides-peintres AFP

### Entreprises

Art-Décor SA, Genève  
 Fondation des Ateliers Feux-Verts, Aïre  
 Hyseni Constructions SA, Genève  
 Jean-Michel Chabloz, Meyrin  
 Nicola Casimo Peinture SA, Petit-Lancy  
 Orif, Vernier  
 Orif, Vernier  
 Orif, Vernier  
 Orif, Vernier  
 Swisspaints Group Sàrl, Meyrin

### Diplômé(-es)

Adam Mohammed, Vernier  
 Tikialine Ryan, Bernex  
 Talash Mohammad, Genève  
 Mohamed Jaber Osman, Céligny  
 Goncalves Morais Leandro, Lucinges (F)  
 Ajrullahi Arban, Genève  
 De Paula Sol Pedro, Meyrin  
 Molango Jean-Philippe, Aïre  
 Sakat Koray, Bellevue  
 Ramic Dragan, Châtelaine

## Plâtriers constructeurs à sec CFC

### Entreprises

GPI - Gypserie Peinture et Isolation SA, Thonex  
 Matamoros SA, Bardonnex  
 -  
 -  
 -

### Diplômé(-es)

Rodrigues Esteves Gabriel, Grand-Lancy  
 Karzoun Aïman, Genève  
 Coimbra Rebelo Luis Miguel, Genève  
 Marques Sanches L. Joao Filipe, Grand-Lancy  
 Wozny Rafal Robert, Genève



# NEUCHÂTEL

## Peintres CFC

### Entreprises

Artissan Sàrl, Neuchâtel  
 Atelier G Sàrl, Bevaix  
 B & C Déco SA, La Chaux-de-Fonds  
 BS Rénovation Sàrl, Neuchâtel  
 Buschini SA, Neuchâtel  
 CDM Peinture SA, Neuchâtel  
 Claude Jeanneret SA, Le Locle  
 De Marzo & Cie, Fleurier  
 De Nuzzo Maurice Peinture, Colombier  
 HH Peinture Sàrl, Cernier  
 Jean-François Pizzera SA, Cortaillod  
 Kreis Peinture Sàrl, Cressier  
 P.-A. Jequier, Fleurier  
 Raso Ilario, Fleurier  
 S. Pinto Sàrl, Butttes  
 Stoppa Fils SA, Marin-Epagnier  
 ZDS Dos Santos Zechiel Sàrl, Le Locle

### Diplômé(-es)

Nrecaj Driton, Chézard-St-Martin  
 Gallaz Malo, Vaumarcus  
 Mlouka Adam-Brahim, La Chaux-de-Fonds  
 Soares Matos Pedro, Les Ponts-de-Martel  
 Buffelli Luca, Peseux  
 Aloia Francesco, Cormondrèche  
 Berger Cindy, La Ferrière  
 Coulot Natacha, Couvet  
 Halimi Dear, Peseux  
 Citiso Alessandro, Neuchâtel  
 Leuba Léa, Dombresson  
 Delija Kevin, St-Blaise  
 Fornoni Romain, Môtiers  
 Eggenschwiler Mathias, Fleurier  
 Luvisotto Léa Madison, Rochefort  
 Alves Costa Joao, Peseux  
 Makuntuala Jérémie, La Chaux-de-Fonds

## Aides-peintres AFP

### Entreprises

Buschini SA, Neuchâtel  
 CDM Peinture SA, Neuchâtel  
 Entreprise GABUS, Renan  
 ProVed SA, La Chaux-de-Fonds

### Diplômé(-es)

Yosuf Suliman, La Chaux-de-Fonds  
 Hussein Omar, St-Blaise  
 Jafari Mojtaba, Renan  
 Weldeselassie Berhane, La Chaux-de-Fonds

## Plâtriers constructeurs à sec CFC

### Entreprises

A. Buthey Peinture, Neuchâtel  
 Buschini SA, Neuchâtel  
 Buschini SA, Neuchâtel  
 Zürcher Peinture SA, Bevaix

### Diplômé(-es)

Buthey Tristan, St-Blaise  
 Alvarez Zamora Ricardo, Giez  
 Chopard Chris, Neuchâtel  
 Apothéloz Nolan, Bevaix

## Aide-plâtrier AFP

### Entreprise

Tico Plâtrerie SA, Peseux

### Diplômé

Azevedo Dias Monteiro Afonso, Villers-le-Lac (F)



↑ Les nouveaux CFC plâtriers neuchâtelois avec Nolan Apothéloz - 4<sup>e</sup> en partant de la gauche - sorti meilleur CFC plâtrier romand.

← Les CFC peintres neuchâtelois 2024.

**Peintres CFC****Entreprises**

A. Buache & fils Sàrl, Corcelles-près-Payerne  
 AB Peinture & rénovation SA, Lausanne  
 AB Peinture & rénovation SA, Lausanne  
 Antonio Saggio Peinture Sàrl, Renens  
 Arenov Sàrl, Ecublens  
 Arimondi Peinture, Bex  
 Auer et fils Sàrl, Avenches  
 Briaux peinture SA, Renens  
 Calcagno Peinture Sàrl, Territet  
 Clot SA, Bussigny  
 Duca SA, Servion  
 Ecolor Sàrl, Crissier  
 F. Saggio & fils Sàrl, Lausanne  
 FELIX Rénovation Sàrl, Jouxteins-Mézery  
 FR staff SA, Renens  
 G. Pucci SA, Villars-Ste-Croix  
 Glaus Sàrl, Payerne  
 Gregorutti SA, Yverdon-les-Bains  
 Gregorutti SA, Yverdon-les-Bains  
 Jan SA, Montherod  
 Le Repuis, Grandson  
 Liniger Plâtrerie-Peinture & Déc. Sàrl, Fenil-s/Corsier  
 Luc Terraz Peinture Sàrl, Château-d'Œx  
 MLE Peinture & Nettoyage, Ecublens  
 Monnard SA, Fenil-sur-Corsier  
 MP Peinture Sàrl, Luins  
 Natale Peinture Rénovation Sàrl, Lonay  
 Orif, Renens  
 Pelichet - Posse SA, Nyon  
 Plâtrerie-Peinture Gurtner Sàrl, Boulens  
 Posse Peinture Renens SA, Renens  
 ProPeinture, Antonio Pinto Henriques, Lausanne  
 Scuderi Antonino SA, Renens  
 Scuderi Antonino SA, Renens  
 Sidler Georges, Montreux  
 Tagan Peinture SA, Bex  
 Thierry Pittet Peinture Sàrl, Echallens  
 VH Peinture Sàrl, Bussigny

**Diplômé(-es)**

Corminboeuf Loris Ilan, Bussy  
 Bezzola Théo Philippe, Belmont-Lausanne  
 Moreno Gonzalez Andrea Nicole, Crissier  
 Carnibella Christian, Lonay  
 da Silva Oliveira Filipe, Morges  
 Vaz Gaston, Bex  
 Abbes Oumeyma, Avenches  
 Camerieri Pacôme, Crissier  
 Marques Duarte Daniela, Villeneuve  
 Curty Léonie, Ecublens  
 Tesfamichael Kibrom, Lausanne  
 Rashiti Agon, Crissier  
 Nama Gabriel Jean Marie, Eclépens  
 Rito Felix João Paulo, Domdidier  
 Graber Coralie Alexandra, Vaulion  
 Dérouand Eliot Esteban, Lausanne  
 Droux Jonah, Estavayer-le-Lac  
 Isufi Kevin, Chavornay  
 Jurado Simon, Yverdon-les-Bains  
 da Silva Marques Herick, Lausanne  
 Etemi Gresia, Lausanne  
 Caronna Vittorio, La Tour-de-Peilz  
 Vitali Lucas, Bulle  
 Marques Leitão Emanuel, Ecublens  
 Chollet Juliette, Forel (Lavaux)  
 Kinfe Beraki Daniel, Renens  
 Antunes Rodrigues Tiago, Renens  
 Ze Marina, Lausanne  
 Gonçalves Salema Lucas, Nyon  
 Chatelan Adrien, Bercher  
 Reis Serra Tomas Filipe, Lausanne  
 Guallichico Gomez Kenny Johan, Renens  
 Hulmann Green, Crissier  
 Nimonaj Naim, Lausanne  
 Petrovic Negomir, Villeneuve  
 Blasco Roan, Lavey-Village  
 Neiger Emma Océane, Echallens  
 Hoxhaj Valbon, Renens

Willy et Michel Monti SA, Prilly

-  
-  
-  
-  
-  
-  
-  
-

Batais Anaëlle Thiphaine, Forel (Lavaux)

Arifovski Leila, Mathod  
 Esposito Vincenzo, Montherod  
 Havolli Arton, Sullens  
 Jakaj Adhurim, La Sarraz  
 Mansour Foued, Ecublens  
 Mendes de Melo Tiago Henriques, Penthalaz  
 Mitrovic Slaven, Aigle  
 Mulasmajic Emir, Prilly

**Aides-peintres AFP****Entreprises**

Alic Peinture & Rénovation Sàrl, Morrens  
 Aqua Peinture Sàrl, Crissier  
 Bilal Sàrl, Pampigny  
 COFOP, Lausanne  
 EVAM, Lausanne  
 Gregorutti SA, Yverdon-les-Bains  
 HB Plâtrerie-Peinture SA, Villars-Ste-Croix  
 Jean Fasero Sàrl, Montreux  
 Le Repuis, Grandson  
 Le Repuis, Grandson  
 Massard & Fils SA, Agiez  
 NUZO Krasniqi Sàrl, Le Mont-sur-Lausanne  
 Orif, Renens  
 Orif, Renens  
 Posse Riviera SA, Vevey

**Diplômé(-es)**

Saadeddin Mohamad Ali, Clarens  
 Amiri Mohammad Zia, Lausanne  
 Hagos Filmon, Lausanne  
 Nsemo Joël Mathieu, Lausanne  
 Jafari Alireza, Villeneuve  
 Benic Mateo, Yverdon-les-Bains  
 Ahmed Abdella, Cheseaux-Lausanne  
 Ayar Amruddin, Chermex  
 Ramqaj Ardian, Peseux  
 Trujillo Andrade Daniela Fernanda, Lausanne  
 Lanza Marlon, Ballaigues  
 Brini Umut Hamed, Renens  
 Al Mahouri Houçam, Ecublens  
 Tisseglo David Akpedze, Lausanne  
 Reis Neto Noé, Bex

**Plâtriers constructeurs à sec CFC****Entreprises**

De Cagna Plâtrerie-Peinture Sàrl, Ecublens  
 G. et N. Wuthrich SA, Aclens  
 Posse Riviera SA, Vevey  
 -  
-  
-  
-  
-  
-

**Diplômé(-es)**

Hofstetter Gaël, Ecublens  
 Gaym Maekeel, Chavannes-Renens  
 Alic Muhammad, Romanel-s/Lausanne  
 Busà Luca, Morges  
 da Silva Lemos Nelson, Payerne  
 El Hadaoui Mourad, Lausanne  
 Hanin Abdeljalil, Prilly  
 Magalhães T. Aristides A., Romanel-s/Morges  
 Olluri Drinor, Lausanne



**Peintres CFC****Entreprises**

Blanc & Duc SA, Sion  
 Brigger AG, Brig  
 Brigger AG, Brig  
 Colors Plus Sàrl, Muraz (Collombey)  
 Dubuis Gabriel & Paul Sàrl, Savièse  
 Exquis & Luy SA, Sembrancher  
 Gypsa Exploitation SA, Martigny  
 Joe Peinture, Collombey  
 Lepeintre.ch Sàrl, Sion  
 Mathieu & Bertrand Zuchuat SA, Savièse  
 Nuance-Couleur & Habitat Sàrl, Sion  
 Pfammatter Maler & Gipser AG, Visp  
 Pfammatter Maler & Gipser AG, Visp  
 Réno Bonvin, Martigny  
 Tagan Peinture, Bex

**Diplômé(-es)**

Falcinelli Noah, Bramois  
 Marx Melina, Susten  
 Navella Leonardo, Naters  
 Gonzalez Cedeño Adiel, Monthey  
 Medeiros Nogaró Mikaël, Savièse  
 Marquis Samuel, Martigny  
 Contoz Hicham, Martigny  
 Michaud Nolann, Monthey  
 Mazotti Tamiru Gabriel, Pont-de-la-Morge  
 Serra Santos Diogo, Sion  
 Hildbrand Jonas Robert Rafael, Venthône  
 Berchtold Noel Nicolas, Stalden  
 Fux Aaron Lot, Bürchen  
 Rahimi Mahdi, Sion  
 Blasco Roan, Lavey-Village

**Aides-peintres AFP****Entreprises**

Antony Peinture, Saint-Maurice  
 Autullo gypserie peinture Sàrl, Sierre  
 Emery Yves, Sierre  
 Orif Sion, Pont-de-la-Morge  
 Orif Sion, Pont-de-la-Morge  
 Relookes Peinture Sàrl, Vétroz  
 Sarosa SA, Sion  
 VDA9 Sàrl, Conthey

**Diplômé(-es)**

Francavilla Carla Lea, Massongex  
 Mesgen Yohannes, Sion  
 Fahim Tamim, Sierre  
 Baud Stacy Stéphanie, Vétroz  
 Frutig Kylian, Vétroz  
 Weldeab Hermon, Martigny  
 Hadush Dejen, Sion  
 Yohanns Samuel, Sion

**Plâtriers constructeurs à sec CFC****Entreprises**

BCGyps Sàrl, Martigny  
 Colombara SA, Monthey  
 farbe + gips ag Jossen.Walden.Walker, Brig  
 Renotec, Salgesch

**Diplômé(-es)**

Nejati Sardar, Martigny  
 Pires Monteiro David, Monthey  
 Imhof Ramiro, Naters  
 da Costa Rodrigues Samuel, Susten

**Aides-plâtriers AFP****Entreprises**

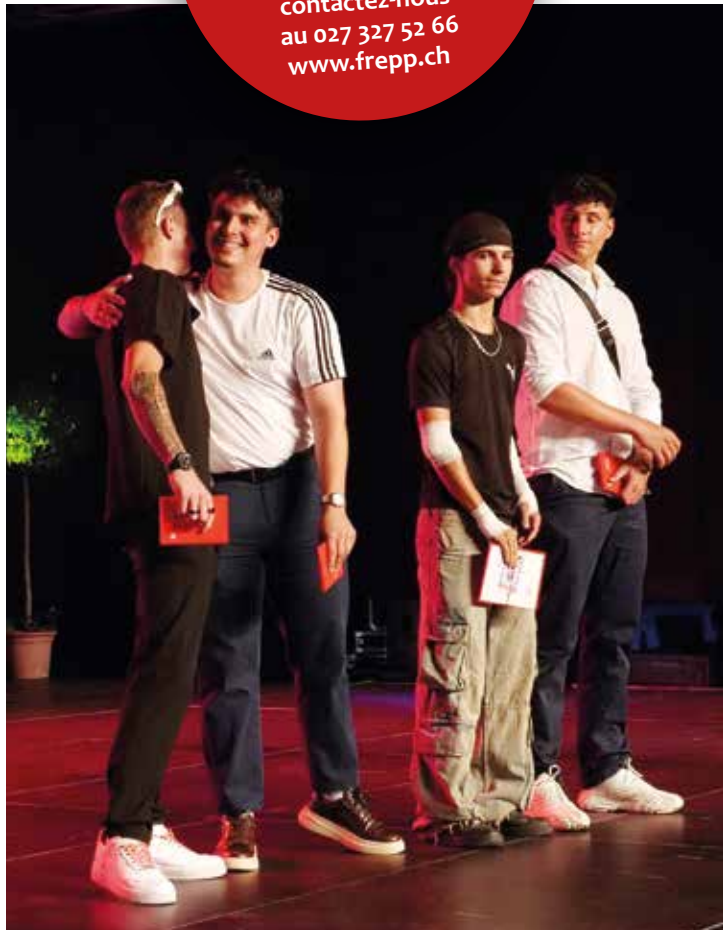
Brigger AG, Brig  
 Mathieu & Bertrand Zuchuat SA, Savièse  
 ZaGips GmbH, Naters

**Diplômé(-es)**

Brigger Joshua, Staldenried  
 Goitom Sem, Sion  
 Mohamed Barkhad, Sierre

**CHEF DE CHANTIER  
 BREVET FÉDÉRAL  
 DE CONTREMAÎTRE  
 MAÎTRISE FÉDÉRALE**

Ça vous intéresse?  
 Alors n'hésitez pas et  
 contactez-nous  
 au 027 327 52 66  
 www.frepp.ch



A gauche, les nouveaux CFC peintres valaisans et à droite les plâtriers constructeurs à sec reçoivent leur CFC des mains de Tanja Fux, cheffe du service de la formation professionnelle en Valais, et Amalia Massy, secrétaire patronale de l'AVMPP.





# BULLETIN D'INSCRIPTION

CC-05

## aux cours préparatoires «Chef de chantier» peintre Janvier 2025

### Participant(e)

Politesse: Mme Mlle M. N° AVS:  
 Nom: Prénom:  
 Adresse:  
 NPA: Localité:  
 Canton: Pays:  
 Tél.: e-mail:  
 Etat civil: Célibataire Marié Divorcé  
 Date de naissance: jour mois année Nationalité:  
**ORIGINE** - Commune: Canton / Pays:  
 Banque / Poste: IBAN:

### Activité professionnelle

Profession actuelle: Taux d'activité:  
 CFC de: Année: Canton:  
 Autres certificats, brevets ou diplômes obtenus: Année:  
 Année:  
 Année:  
 Année:

### Employeur

Raison sociale:  
 Rue:  
 Case postale: NPA: Localité:  
 Canton: Tél.:

## VEUILLEZ JOINDRE UNE COPIE DE VOTRE CFC À VOTRE BULLETIN D'INSCRIPTION

ainsi que tout autre diplôme dont vous disposez

- Toute annulation de la part du participant ou de la participante doit être effectuée par écrit 15 jours avant le début de la formation sous déduction d'une participation financière aux frais administratifs.
- Tout cours préparatoire débuté est entièrement dû.
- La commission se réserve le droit de ne pas ouvrir une formation qui réunirait un nombre insuffisant d'inscriptions.
- Le nombre de place étant limitées, un concours d'entrée pourrait être organisé le cas échéant.
- Les prix ainsi que les diverses subventions seront communiqués lors de la soirée d'information.

Lieu et date.:

Signature: 

(Par ma signature, je confirme l'exactitude des renseignements écrits ci-dessus)

Retournez ce document accompagné d'une copie de votre CFC à:

**FREPP - Fédération suisse romande des entreprises de plâtrerie-peinture**

Service de la formation - Rue de la Dent-Blanche 8 - 1950 Sion  
 ou par e-mail à [formation@frepp.ch](mailto:formation@frepp.ch) - T 027 322 52 60



**FREPP**

fédération suisse romande  
 des entreprises de plâtrerie-peinture  
[www.frepp.ch](http://www.frepp.ch)

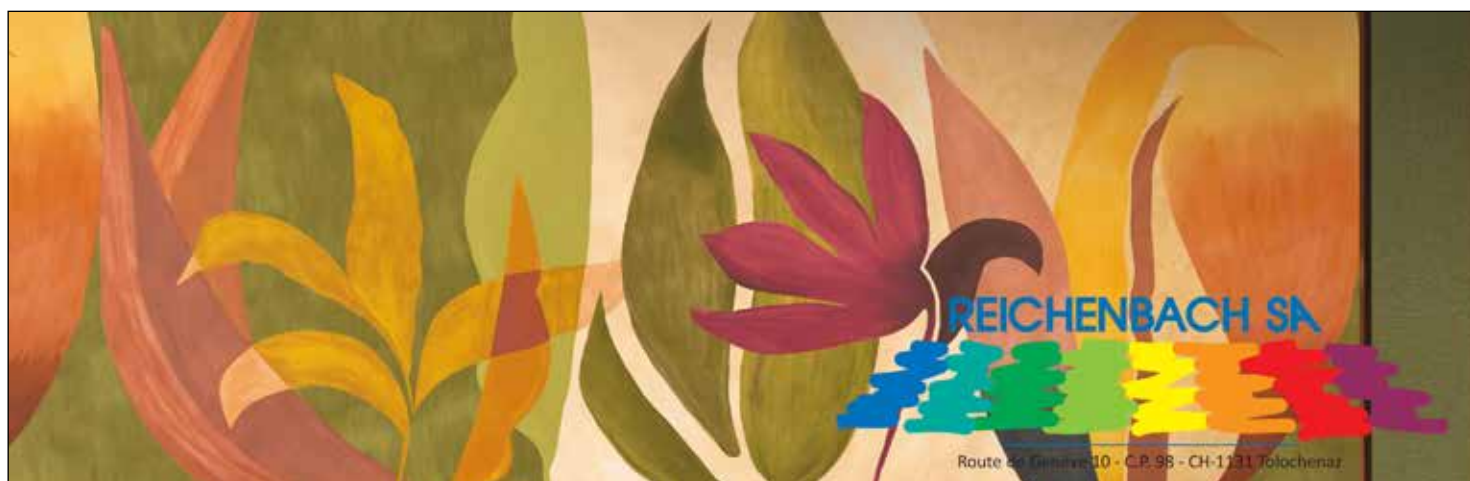
# LES VRAIS PROS!

... assurent la formation de leurs collaborateurs et apprentis.

# PIROSIG

La boutique en ligne  
pour les peintres et  
les plâtriers

[shop.pirosig.ch](http://shop.pirosig.ch)



**LA SOLUTION LA PLUS  
RAPIDE POUR LA  
FINITION DE TOUS  
LES PETITS TRAVAUX**

- > Une finition airless parfaite
- > Gâchette à réponse instantanée
- > Portabilité & commodité

**XT** dimaTEC  
*The Airless company*



[graco.com/XT](http://graco.com/XT)

# Votre annonce aurait été lue ICI!

Alors cet emplacement vous intéresse ? Contactez-nous.

Sika ComfortFloor® Marble FX, Aton FX et Nature

# Un design moderne pour des sols sans joints

**Des alternatives attrayantes aux revêtements de sol traditionnels sont créées grâce à un design contemporain. Les revêtements de sol Sika ComfortFloor® sans joints, résistants et faciles d'entretien, allient un aspect moderne et une haute performance pour créer des solutions intelligentes aux immeubles d'habitation et commerciaux.**

La gamme de systèmes Sika ComfortFloor® propose une conception variée de sols exclusifs et uniques en fonction des souhaits du client, présentant des surfaces vives, minérales ou d'aspect naturel. Des palettes de couleurs soigneusement composées pour les différents systèmes sont disponibles et permettent de réaliser des aménagements personnalisés.

Les sols Sika ComfortFloor® ont une élasticité et une résistance mécanique durables, sont sans joints ni raccords, faciles à nettoyer, et ne jaunissent pas. Grâce à une bonne acoustique et à une agréable sensation de marche sur la surface chaude sous le pied, les sols offrent un confort agréable.

Les revêtements de sol Sika ComfortFloor® répondent aux exigences élevées du standard Minergie ECO: ils sont exempts de solvants, pauvres en émissions et inoffensifs sur le plan écologique. Les revêtements de sol s'adaptent de manière flexible aux supports les plus divers. Ils conviennent donc parfaitement aux écoles, aux établissements de santé, aux hôtels et aux restaurants.

## **Sika ComfortFloor® Nature - Respectueux du climat avec un aspect naturel de liège**

Sika ComfortFloor® Nature est le dernier-né des revêtements de sol en polyuréthane hautement décoratifs de la gamme Sika ComfortFloor®. Ce système de sol innovant combine le polyuréthane avec des éléments de remplissage en liège pour créer un sol sans joints, agréable à l'œil et respectueux de l'environnement, avec un aspect naturel. Grâce à sa teneur élevée en matières premières renouvelables, le revêtement de sol «Nature» marque des points en réduisant l'empreinte carbone par rapport aux systèmes classiques en polyuréthane.

## **Sika ComfortFloor® Marble FX - Un aspect spatulé vivant**

Sika ComfortFloor® Marble FX est la solution intelligente pour un sol élégant, sans joints, avec un aspect spatulé vivant et un grand confort. Le design élégant du sol est en harmonie parfaite avec l'expérience émotionnelle des utilisateurs de la pièce. Le revêtement de sol en polyuréthane est en effet souple, ce qui lui confère une ambiance chaleureuse et une sensation de marche agréable. Les surfaces de sol immaculées et sans joints peuvent en outre être personnalisées avec un design attrayant. La structure du système sans joints

de Sika ComfortFloor® Marble avec un grand choix de teintes, actuellement 67, disponible ouvrent des perspectives insoupçonnées en matière de structure et de couleurs pour l'aménagement moderne des pièces.

## **Sika ComfortFloor® Aton FX - revêtement de sol à l'aspect minéral spatulé**

Un sol sans joints qui ressemble à un sol à spatuler à base de ciment, tout en étant élastique et absolument étanche: avec Sika ComfortFloor® Aton FX, Sika répond à tous les souhaits d'un sol unique résistant à l'usure, durable, facile d'entretien et d'aspect noble. Le revêtement de sol joue délibérément avec l'élément de design recherché d'une surface «minérale».

L'aspect esthétique est obtenu grâce à la résine de base Sikafloor® -3000 FX et à l'additif Sikafloor® -3000 FX Additive qui est une poudre de remplissage minérale légère à base d'aluminosilicate. La surface spatulée, mais néanmoins lisse permet d'obtenir un sol unique très décoratif, contrairement aux sols minéraux enduits. Le risque de fissuration est inexistant et la sensibilité aux taches très faible en raison de la densité de la surface.



*Sika ComfortFloor® Aton FX est une solution intelligente pour un sol exclusif, élastique et sans joints, d'aspect minéral.*

## **Sikafloor® -3000 Snapbooster - Accélérateur de résine polyuréthane**

L'accélérateur de résine polyuréthane Sikafloor® -3000 Snapbooster peut être utilisé pour accélérer le durcissement des couches de base des systèmes Sika ComfortFloor® Marble FX, Aton FX et Nature. Le matériau boosté présente un temps de mise en œuvre plus long que d'habitude, ce qui permet d'accélérer les travaux de construction.

[www.sika.ch](http://www.sika.ch)

# 6 conseils pour votre règlement d'entreprise

**Bien que facultatif pour les entreprises non industrielles, le règlement d'entreprise revêt une importance cruciale. Il permet à l'employeur de préciser les valeurs de l'entreprise, d'assurer une égalité de traitement et de préciser les devoirs et obligations de chacun. Voici quelques conseils pour rédiger un règlement d'entreprise efficace.**

**1**

## Implication des employés

Il est recommandé d'impliquer les employés dans l'élaboration du règlement d'entreprise, pour obtenir une meilleure adhésion. Si l'employeur l'établit de manière unilatérale, il doit l'af-

Le règlement peut préciser le devoir de fidélité, en exigeant l'annonce d'une activité concurrente ou indépendante accessoire si elle peut créer un préjudice à l'entreprise.

ficher bien en vue dans l'entreprise ou le distribuer aux employés, en leur accordant un délai de 4 semaines pour exprimer leurs opinions (art. 67 al. 2 OLT 1). La loi leur octroie le droit de débattre sur certaines

questions importantes, telles que la protection de la santé et l'organisation du temps et des horaires de travail (art. 48 LTr). L'employeur doit motiver le refus de prendre en compte des objections. Le règlement peut aussi être établi avec l'accord écrit d'une délégation librement élue par les travailleurs.

**2**

## Précision du temps de travail

Le règlement d'entreprise offre l'opportunité de préciser certaines lacunes du code des obligations sur l'aménagement du temps de travail. Par exemple: les horaires, le mode d'enregistrement des heures, le mode de rémunération des heures supplémentaires. Il est judicieux de détailler les congés usuels et les congés spéciaux (jours fériés, naissance, décès, déménagement, recrutement militaire), de préciser la procédure pour les visites médicales, et d'expliciter le travail de nuit ou le service de piquet, tant pour l'organisation que pour l'indemnisation.

**3**

## Définition des valeurs de l'entreprise

Établir un règlement sert souvent à définir les valeurs de l'entreprise, en réglementant des aspects tels que la consommation d'alcool sur le lieu de travail ou la procédure à suivre en cas de mobbing ou de harcèlement sexuel (personne de confiance interne ou externe, médiation, avertissement ou sanction.) L'entreprise peut prévoir des règles qui encouragent des pratiques inclusives, telles que la mise à disposition de locaux pour l'allaitement

ou la prière. Enfin, le règlement peut préciser le devoir de fidélité, en exigeant l'annonce d'une activité concurrente ou indépendante accessoire si elle peut créer un préjudice à l'entreprise.

**4**

## Régulation de l'usage des outils numériques

L'entreprise peut établir des règles sur l'utilisation des smartphones, des emails et d'internet pendant les heures de travail. Il est essentiel de définir les modalités d'accès et les sanctions en cas d'abus ou de soupçons d'abus, tout en respectant la protection des données. L'entreprise peut contrôler les emails professionnels de l'employé, à l'exception de ses emails privés, lorsqu'il existe des intérêts légitimes (sécurité, limiter les risques d'abus, contrôle des prestations et des affaires, planification du travail, etc.). Le règlement d'entreprise peut encore préciser cet accès en cas d'absence du travailleur (arrêt maladie) ou en cas de résiliation des rapports de travail.

**5**

## Résiliation des rapports de travail

De manière générale, il est conseillé de ne pas inclure de



détails excessifs ni de situations exceptionnelles dans le règlement d'entreprise, afin d'éviter des situations défavorables à l'entreprise. C'est le cas, en particulier pour la fin des rapports de travail.

Par exemple, s'abstenir de réserver la forme écrite pour résilier les rapports de travail, et éviter de prévoir des délais de résiliation trop longs, au risque d'être confronté à des problématiques telles que la charge d'un salaire élevé ou une collaboration difficile avant le départ. À éviter aussi, une liste de situations qui engendrent un licenciement immédiat. En cas de litige, le juge pourrait en décider autrement. Pour rappel, la loi et le contrat de travail individuel priment de manière impérative sur le règlement d'entreprise.

6

### Remboursement des frais

Selon le code des obligations, l'employeur est tenu de rembourser les frais liés à l'exécution du travail, et lorsque le travailleur est occupé en dehors de son lieu de travail, les dépenses nécessaires pour son entretien. Le règlement d'entreprise permet d'explicitier la prise en charge de ces frais (transport, hébergement, habillement, formation, etc.), et de déterminer à quelle hauteur sont-ils indemnisés (forfait ou sur présentation d'un justificatif). La participation aux frais de formation continue en lien avec l'activité peut aussi être précisée dans le règlement via

une convention de formation. Un remboursement peut être exigé à certaines conditions, lorsque l'employé quitte son poste après la formation.

*Yannick Barillon  
Juriste et journaliste RP*

L'entreprise peut établir des règles sur l'utilisation des smartphones, des emails et d'internet pendant les heures de travail.

# 60 ans de production Alba® à Granges (VS)

**A l'occasion du 60<sup>e</sup> anniversaire de la production Alba® à Granges, dans le canton du Valais, la vision et les innovations de l'entreprise en matière de durabilité ont été présentées à un large public.**

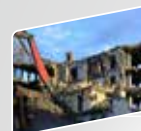


**D**ans le cadre des festivités, des concepts et des solutions d'avenir ont été présentés avec les produits Alba® et Rigips®, soulignant l'engagement de l'entreprise pour un avenir plus durable. Cette manifestation a en outre permis des échanges animés avec les invités. Parmi les invités d'honneur figuraient notamment Pierre Berthod, président de la commune de

Sierre, et Thierry Pralong, représentant du Service de l'environnement du canton du Valais. L'importance du site de Granges et son développement futur ont été au cœur des discussions.

### **Perspectives d'avenir**

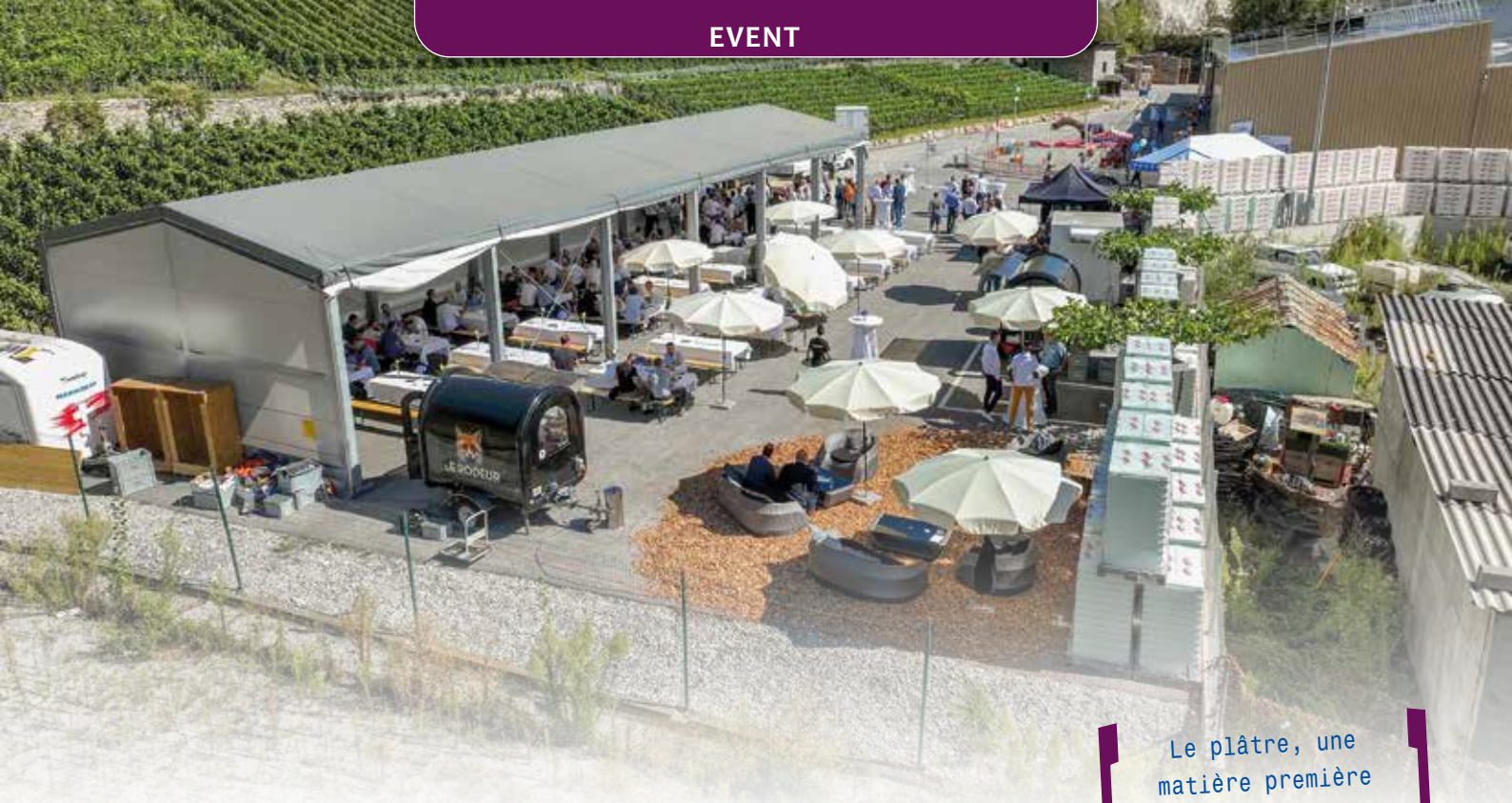
L'avenir de l'entreprise est étroitement lié à la vision du groupe Saint-Gobain, qui fêtera l'année prochaine ses 360 ans



Nouveau  
Neu  
Costruzio

Transformation / Objet de  
Umbau / Abbruchob  
Ristrutturazione / Oggetto





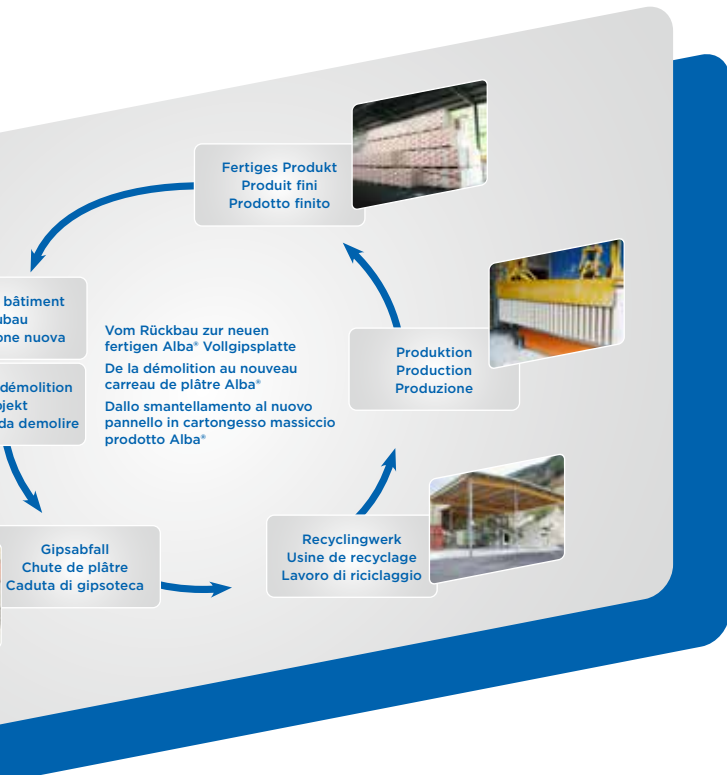
d'existence. L'innovation, la durabilité et le recyclage sont des éléments centraux de la culture d'entreprise. Avec huit sites de production et environ 2000 collaborateurs en Suisse, dont Rigips SA, le groupe Saint-Gobain contribue au développement du secteur du bâtiment. Le plâtre, une matière première disponible au niveau régional et

facilement recyclable, offre à cet égard un potentiel de développement de l'économie circulaire et de réduction des émissions. En collaboration avec ses sociétés sœurs de l'industrie du bâtiment, Saint-Gobain Weber SA et Megasol, Rigips SA poursuit la vision de développer des solutions durables et d'améliorer le bien-être dans les bâtiments

dans lesquels les gens vivent et travaillent. Les tendances actuelles du marché telles que l'efficacité énergétique, la valorisation des déchets et la minimisation de l'impact environnemental des processus de production jouent un rôle central.

Rigips SA

Le plâtre, une matière première disponible au niveau régional et facilement recyclable, offre à cet égard un potentiel de développement de l'économie circulaire et de réduction des émissions.



# L'indice suisse de

Valeur de l'indice  
au 3<sup>e</sup> trimestre 2024 : 99 pts

Variation par rapport au  
trimestre précédent : -0,6 %

Variation par rapport au  
même trimestre de l'année  
précédente : -3,5 %

**Depuis 2019, le secteur principal de la construction a connu un taux d'occupation très élevé et des chiffres d'affaires satisfaisants.**

L'année Corona a bien sûr été l'exception. Actuellement, l'activité de construction s'est quelque peu ralentie par rapport à ces années très chargées. En termes nominaux, le chiffre d'affaires 2024 devrait être inférieur d'environ 1,5 % à celui de l'année précédente, et d'environ 3 % après correction des prix. Les entreprises de construction ressentent cette baisse dans leurs carnets de commandes, mais les réserves de travail s'élèvent encore à environ 8 mois. L'indice de la construction annonce le point le plus bas pour le deuxième

semestre 2024. A partir du premier trimestre 2025, le chiffre d'affaires de l'ensemble du secteur principal de la construction devrait se redresser progressivement grâce au génie civil. En revanche, le bâtiment s'affaiblit jusqu'au milieu de l'année. Des indicateurs avancés laissent toutefois entrevoir une reprise dans la construction de logements et la construction économique à partir du deuxième semestre 2025.

## Construction de logements

Le chiffre d'affaires dans la construction de logements a sensiblement chuté au deuxième trimestre 2024, soit de

10 % par rapport au même trimestre de l'année précédente. Il faut s'attendre à de nouveaux reculs jusqu'au milieu de 2025. Néanmoins, la « vitesse de perte » diminue. Au troisième trimestre 2024, l'indice de la construction prévoit 5,4 % de chiffre d'affaires en moins, au deuxième trimestre 2025 encore -3,7 %. L'indice de la construction prévoit toujours les quatre prochains trimestres. Il n'existe donc pas encore de prévisions quantitatives pour le deuxième semestre 2025. Mais les signes indiquent une reprise en douceur.

Au premier semestre 2024, les demandes de permis de construire ont atteint un volume qui n'avait plus été observé depuis plus de dix ans. Toutefois, l'expérience montre qu'il faut compter au moins quatre trimestres avant que ces demandes de permis de construire ne se traduisent effectivement par une activité de construction. En outre, selon une étude de l'UBS, le taux d'acceptation des demandes de permis de construire s'est progressivement dégradé au cours des quatre dernières années, passant de 95 % à 75 %. Comme l'année précédente, les nouvelles constructions représentent 70 % du volume, les transformations 30 %. La situation semble particulière-

Au premier semestre 2024, les demandes de permis de construire ont atteint un volume qui n'avait plus été observé depuis plus de dix ans.





# la construction

Année Trimestre	2022		2023				2024			Variation en point d'indice par rapport au	
	III	IV	I	II	III	IV	I	II	III	2 <sup>e</sup> trimestre 2024	3 <sup>e</sup> trimestre 2023
Indice de la construction	98	99	100	102	102	100	100	99	99	-0,6 % ↓	-3,5 % ↓
Bâtiments	98	99	100	101	101	100	100	99	97	-1,7 % ↓	-3,8 % ↓
Logements	95	97	100	102	103	101	101	100	97	-2,3 % ↓	-5,4 % ↓
Autres secteurs	103	102	100	97	95	95	97	95	95	-0,7 % ↓	-0,6 % ↓
Bâtiments publics	101	101	100	100	101	103	101	99	99	-0,5 % ↓	-2,1 % ↓
Génie civil	99	99	100	102	104	101	99	100	101	+0,7 % ↑	-3,1 % ↓

ment prometteuse avec les demandes de permis de construire pour Bâle-Campagne, Genève, Neuchâtel, le Tessin, Uri, Zurich, Vaud et Saint-Gall.

## Construction économique

La construction économique a tendance à s'orienter latéralement. A partir du troisième trimestre 2024, l'indice de la construction pour le secteur de la construction économique se maintient presque constamment au même niveau de 95 points. Cela correspond à un chiffre d'affaires de 2,9 milliards de francs pour les quatre prochains trimestres, comme pour la même période de l'année précédente. Dans de nombreuses villes et agglomérations, les prix de vente ou de location des surfaces de bureaux sont actuellement un peu bas et les taux de vacances élevés. Les entreprises n'investissent pas beaucoup dans leur immobilier, car les exportations et la conjoncture suisse évoluent globalement en dessous de la moyenne. Par conséquent, les conditions pour une activité de construction soutenue dans un avenir proche ne sont pas

remplies dans le secteur économique. Mais à moyen terme, il faut s'attendre à des impulsions positives grâce à la croissance continue de la population et de l'emploi. Les instituts de recherche prévoient une reprise conjoncturelle à partir de 2025. Après cinq années de stagnation ou de recul, les demandes de permis de construire dans le secteur économique ont fait un grand bond en avant au premier semestre 2024.

## Bâtiment public

Au deuxième trimestre 2024, le marché pour la construction du nouveau campus de la Haute Ecole spécialisée bernoise a été attribué. Avec 360 millions de francs, il s'agit d'un très gros projet. Le bâtiment public a été un pilier assez stable au cours des dernières années, les entreprises de construction réalisent entre 350 et 400 millions de francs par trimestre grâce aux commandes de ce secteur. Cette stabilité devrait se poursuivre au cours des quatre prochains trimestres. En raison de la démographie – beaucoup de jeunes et beaucoup de personnes âgées avec

leurs besoins respectifs en matière d'établissements d'enseignement ou de santé – l'activité de construction dans ce secteur va augmenter au cours des prochaines années.

Source: SSE

## DESCRIPTION DE LA MÉTHODE

L'indice de la construction prévoit le chiffre d'affaires désaisonnalisé pour le trimestre suivant ainsi que la tendance pour les trois trimestres suivants.

Jusqu'au 3<sup>e</sup> trimestre 2023, l'indice de la construction a été publié en collaboration entre Credit Suisse et la Société suisse des entrepreneurs. Depuis le 4<sup>e</sup> trimestre 2023, la SSE publie l'indice de la construction en régie propre.

Avec cette reprise, la méthodologie a été actualisée.

Désormais, le 1<sup>er</sup> trimestre 2023 a été calibré sur une valeur de 100 points. Les données de l'enquête trimestrielle de la SSE sur les entrées de commandes, les réserves de travail et les projets de construction restent la source principale pour les prévisions. En outre, les demandes de permis de construire, les appels d'offres publics, les taux d'intérêt et les matériaux de construction sont pris en compte dans les prévisions de l'indice de la construction. L'indice de la construction est une régression linéaire.

# Gessler

1859

## Passez du virtuel à la réalité du papier



IMPRIMERIE GESSLER SA | 1950 SION  
027 327 72 33 | [info@gesslersa.ch](mailto:info@gesslersa.ch) | [www.gesslersa.ch](http://www.gesslersa.ch)



Afin de compléter son équipe,  
le Techno GR est à la recherche d'un

# APPLICATEUR

dans le domaine de la peinture.

- Profil:**
- Compétences pour les techniques d'application
  - Expérience des chantiers
  - Motivation à travailler en équipe

Le Techno GR est un groupe paritaire constitué de collaborateurs techniques, de fabricants de peintures et membres du GR (groupement romand) de l'USVP (Union suisse de l'industrie des peintures et vernis) et de maîtres peintres membres de la FREPP.

**Le Techno GR:**

- alimente l'organe officiel de la FREPP (FREPP Info) en articles techniques au rythme d'au moins un article par parution. Ces articles concernent les peintures, les vernis, les produits auxiliaires, ainsi que leurs modes d'application. Les articles, toujours neutres, sont signés par l'auteur au nom du Techno GR;
- participe, par l'intermédiaire d'un de ses représentants, aux séances de la commission de rédaction du journal FREPP Info;
- est le porte-parole technique auprès d'instances officielles diverses;
- collabore avec la FREPP pour la publication de recommandations et/ou de fiches techniques.

*Si vous êtes intéressé ou pour tout complément d'information, veuillez contacter le secrétariat de la FREPP au 027 322 52 60 ou par e-mail [info@frepp.ch](mailto:info@frepp.ch).*

## Agenda 2024

- 1-6 octobre Salon des métiers et de la formation (VD)
- 11 octobre Assemblée générale AFEPP (FR)
- 24 novembre Votations fédérales

## Agenda 2025

- 4-9 février Salon des métiers Your Challenge (VS)
- 9 février Votations fédérales
- 18-23 février START! Forum des métiers (FR)  
+ Championnats romands des métiers  
de la plâtrerie et peinture
- 25 avril Assemblée générale AVMP (VS)
- 18 mai Votations fédérales
- 22 mai Assemblée générale GPG (GE)
- 28 septembre Votations fédérales
- 25-30 novembre Cité des métiers (GE)
- 30 novembre Votations fédérales

Les opinions exprimées dans les publiereportages du FREPP Info n'engagent que leurs auteurs et ne reflètent pas nécessairement l'opinion de la rédaction ou de la Fédération suisse romande des entreprises de plâtrerie-peinture (FREPP).

## Impressum

**Editeur:** Fédération suisse romande des entreprises de plâtrerie-peinture, rue de la Dent-Blanche 8 – 1950 Sion

**Périodicité:** trimestrielle

**Abonnement:** Fr. 39.20 par année (HT)  
T 027 322 52 60 – [info@frepp.ch](mailto:info@frepp.ch) – [www.frepp.ch](http://www.frepp.ch)

**Direction**

Marcel Delasoie, directeur  
T 027 322 52 62 – [marcel.delasoie@frepp.ch](mailto:marcel.delasoie@frepp.ch)

**Edition et administration**

Romy Hintz, adjointe de direction  
T 027 322 52 64  
[romy.hintz@frepp.ch](mailto:romy.hintz@frepp.ch)

**Rédaction, conception et publicité**

Xavier Saillen, responsable d'édition  
T 027 322 52 66 – [xavier.saillen@frepp.ch](mailto:xavier.saillen@frepp.ch)

**Publicité**

Suisse alémanique: Stumpp Medien AG  
T 044 858 38 00 – [info@stumppmedien.ch](mailto:info@stumppmedien.ch)

© Copyright FREPP

La reproduction, même partielle, des textes et illustrations n'est autorisée qu'avec l'accord de la rédaction et l'indication de la source.

Inspiré par la nature.

# ExpoTex

## Nos tissus de verre/non-tissés font référence

Les propriétés exceptionnelles d'ExpoTex en font, en combinaison avec le système de peinture approprié, le revêtement mural idéal. Déclinés en couleurs et divers niveaux de brillance, les matériaux à la créativité polyvalente se distinguent par leur élégance et leurs structures impressionnantes. ExpoTex offre, même en cas de forte sollicitation, des surfaces durablement stables, étanches et ignifuges qui bénéficient du label Oeko-Tex.

Tosaqua 2K-PUR-Emaille glanz  
désormais aussi avec

Whiteboard-Additiv



[www.bosshard-farben.ch](http://www.bosshard-farben.ch)

**BOSShard**  
annonce la couleur

## MAT ANTIQUE

Dispersion extérieure complètement mate, totalement sans reflets avec une excellente résistance aux intempéries et à capacité de diffusion de vapeur particulièrement élevée.

- hautement résistant aux intempéries, au farinage et à la lumière
- sensibilité très faible à l'encrassement
- donne des surfaces mates rugueuses, totalement sans reflets et complètement mates
- avec protection filmogène fongicide et algicide

Plus d'informations:

